

IRAP PORT RSE

21
22

SOMMAIRE

PROFESSION : VERRIER & DÉCORATEUR HAUT DE GAMME

— 04

RENCONTRE AVEC LE PRÉSIDENT

— 06

NOS ACTIVITÉS

— 10

NOTRE DÉMARCHE RSE

— 26

ENVIRONNEMENT — 28

Adapter les procédés de fabrication
aux défis environnementaux

SOCIAL — 44

Protéger nos équipes et développer
leurs compétences pour l'avenir

SOCIÉTAL — 56

Participer au développement
des territoires où nous sommes
implantés

ANNEXES

— 64

Tableau de bord des indicateurs — 66

Historique d'un engagement fort — 70

Orientations stratégiques — 72

Gouvernance — 73

Adhésion de Saverglass au programme
Global compact des Nations unies — 74



→ Fabrication d'une bouteille à l'usine de Feuquières

SAVERGLASS

PROFESSION : VERRIER & DÉCORATEUR HAUT DE GAMME

Né à Feuquières, dans le nord de la France en 1897, le Groupe conçoit, fabrique et décore des bouteilles de luxe en verre destinées aux marques de spiritueux haut de gamme, de champagnes et de vins fins. Matériau noble, vertueux et 100 % recyclable, le « verre extra » de Saverglass donne chaque jour naissance à des bouteilles d'exception et d'une fiabilité irréprochable pour la sécurité des consommateurs finaux.

Dépositaire de la grande tradition des verriers français et reconnu pour la maîtrise de ses savoir-faire, l'excellence de ses produits et l'originalité de ses créations, le Groupe s'est imposé dans le monde entier par sa capacité d'innovation érigée en véritable culture d'entreprise. Il s'est aussi donné pour mission de transmettre sa passion, sa culture et son expertise des packagings en verre haut de gamme, à travers des solutions innovantes et créatrices de valeur.

Depuis le début des années 2000, sa quête permanente de la qualité intègre un plan d'action inscrit sur le long terme qui vise à concilier performance économique, environnementale, sociale et sociétale.

CE PLAN SE POURSUIT AUJOURD'HUI À TRAVERS TROIS GRANDS ENGAGEMENTS RSE :

- 1** ADAPTER NOS PROCÉDÉS DE FABRICATION AUX DÉFIS ENVIRONNEMENTAUX EN FAISANT DE LA NEUTRALITÉ CARBONE UN AXE PRIORITAIRE
- 2** PROTÉGER NOS ÉQUIPES ET DÉVELOPPER LEURS COMPÉTENCES POUR L'AVENIR
- 3** PARTICIPER AU DÉVELOPPEMENT DES TERRITOIRES OÙ NOUS SOMMES IMPLANTÉS

RENCONTRE AVEC



LE PRÉSIDENT

Jean-Marc Arrambourg,
Président-Directeur Général
de Saverglass

1

En quoi la RSE est-elle un sujet important pour Saverglass ?

Soyons clairs : la RSE est un incontournable pour toutes les entreprises. Ce qui est vraiment important, c'est que la RSE ne soit pas un sujet « à part » ou « en plus » au sein de Saverglass, mais bien un fil rouge dans la conduite de nos activités, et qu'elle irrigue toute l'entreprise au quotidien. La RSE est l'affaire de tous. Elle suppose une vision, l'adhésion de tous et des objectifs partagés par la communauté Saverglass. Pour autant, « penser RSE » ne s'improvise pas. Nous y mettons les moyens en embarquant l'ensemble des équipes de Saverglass, à tous les niveaux, à toutes les étapes de production et dans tous les pays, ce qui par définition est une démarche au long cours.

2

L'engagement de Saverglass dans une démarche RSE structurée est relativement récent. Faut-il en déduire que le Groupe ne s'en préoccupait pas auparavant ?

Je dirais plutôt que depuis sa création, Saverglass fait de la RSE comme M. Jourdain de la prose ! Nous sommes engagés dans une politique volontariste de certification depuis plus de 20 ans. Le matériau que nous fabriquons, le verre, est 100 % recyclable et nous utilisons depuis toujours du verre recyclé. Ce sont des points positifs. Il n'en reste pas moins que ces procédés de fabrication sont énergivores. Certains de nos métiers sont aussi exigeants. Diminuer notre consommation d'énergie, veiller à la santé et à la sécurité au travail de nos équipes sont typiquement des engagements RSE majeurs sur lesquels nous travaillons depuis longtemps.

Ces dernières années, les préoccupations environnementales se sont invitées avec force dans notre quotidien, dans la conduite de notre activité, et donc dans nos investissements. Nous renforçons progressivement notre démarche environnementale et sociale pour en faire un levier de progrès, sans négliger le volet économique de la RSE : nos process relèvent de l'industrie lourde et les investissements pour les transformer ne le sont pas moins...

3

La lutte contre le dérèglement climatique est plus que jamais un sujet d'actualité. Il est même majeur en regard des activités de Saverglass...

Certes, et depuis dix ans, nous aménageons les installations et process sur nos sites pour réduire nos émissions de GES. Nous avons choisi de nous faire accompagner par un expert sur le sujet, Carbone 4, le premier cabinet de conseil spécialisé dans la transition énergétique et l'adaptation au changement climatique. Les bilans carbone conduits en 2009 et en 2019 attestent d'ailleurs les progrès accomplis : - 11 % en dix ans. Les plans d'action élaborés avec Carbone 4 nous permettent d'élargir et d'affiner les paramètres pour mesurer et assurer un pilotage efficace des émissions liées à notre activité industrielle et, ainsi, mieux évaluer notre performance environnementale. Notre objectif est de réduire de 45 % l'émissivité de notre process industriel à l'horizon 2035, et de 36 % sur l'ensemble de notre chaîne de valeur (scopes 1,2 et 3).

4

Concrètement, comment Saverglass entend-il contribuer à la lutte contre le dérèglement climatique ?

Face au dérèglement climatique, notre enjeu prioritaire est évidemment de décarboner notre activité. Dans notre métier, la réponse aux enjeux climatiques est avant tout technologique. Nous investissons en faveur des innovations pour atteindre la neutralité carbone. Ainsi, notre priorité consiste à déterminer le meilleur mix énergétique de manière à réduire très sensiblement nos émissions de CO₂ à moyen et long termes. Nous allons notamment privilégier le recours à des énergies moins émissives comme l'électricité, les énergies renouvelables, l'hydrogène ou le biométhane...

À ce jour, ces alternatives ne sont pas forcément disponibles technologiquement. C'est pourquoi nous menons en parallèle plusieurs projets sans préjuger des solutions qui seront finalement retenues. Il est d'ailleurs fort probable que cette évolution se réalise par étapes successives. En résumé, nous actionnons tous les leviers à notre disposition pour adapter nos procédés de fabrication aux défis environnementaux.

En parallèle, nous faisons évoluer notre « recette » du verre pour diminuer les émissions de GES tout en conservant la qualité attendue par nos clients. Nous optimisons l'usage des matières premières pour la fabrication et la décoration des bouteilles. Nous travaillons avec nos fournisseurs sur la décarbonation des matières premières primaires... Et pour aller plus loin, plus vite, nous misons sur le collectif : nous participons à des programmes R&D d'envergure nationale et européenne dont l'ambition est de décarboner le process de fabrication du verre et d'assurer la durabilité de notre industrie.

5

**Des « programmes R&D d'envergure nationale et européenne »...
Pouvez-vous préciser ?**

Le projet Vercane, par exemple, qui réunit des sociétés françaises dont Engie, est dédié à l'étude des différentes sources d'énergie capables d'alimenter les process industriels de fabrication du verre de manière durable, et à l'adaptation des fours en conséquence. S'agissant de la décarbonation de nos matières premières, nous participons également, aux côtés d'autres industriels, aux travaux pilotés par un cabinet hollandais, Celsian.

Autre projet ambitieux : « The Furnace for the future ». Aujourd'hui, le process verrier mobilise 80 % d'énergies fossiles et 20 % d'électricité chez tous les fabricants. L'objectif est d'inverser ces proportions pour une production-type de 300 t par jour. Ce projet de prototype mobilise une vingtaine d'entreprises verrières européennes dont Saverglass. Le soutien prévu de la Commission européenne est actuellement suspendu. L'échéance de 2023 ne sera pas tenue mais nous continuons à être actifs sur ce sujet.

6

Puisque nous parlons d'engagements tenables... ceux pris par Saverglass en matière de réduction de GES sont-ils toujours d'actualité dans le présent contexte de hausse des prix de l'énergie ?

La feuille de route établie avec Carbone 4 vise à diminuer progressivement les émissions de CO₂ en amont et en aval de l'activité. L'idée est de réduire en priorité les émissions du process industriel, mais également d'agir sur les émissions induites, directes (scopes 1, 2) et indirectes (scope 3), sachant que ces dernières représentent 40 % de nos émissions. Comme je le disais, depuis dix ans, nous avons enregistré de beaux progrès. L'explosion du coût de l'énergie conjuguée au fort rebond de la demande de nos clients depuis décembre 2020 (+ 30 % par rapport à 2019) a clairement bousculé, à court terme, notre feuille de route. Pour diminuer notre facture énergétique, nous avons dû recourir davantage au fuel.

Nos émissions de CO₂ ont donc progressé et nous ne tiendrons pas nos objectifs pour 2021-2022. Fin 2021, nous avons revu notre feuille de route avec Carbone 4 pour reprendre la bonne trajectoire à brève échéance. Mais il est clair que l'inflation galopante du prix de l'énergie et des matières premières s'accélère encore avec la guerre en Ukraine. Ce qui n'est pas sans conséquence, à la fois sur nos activités et sur nos objectifs. Mais j'y vois aussi une raison supplémentaire de nous mettre en ordre de marche et de passer à l'action.

7

Autre tendance forte : l'allègement des emballages. Si le verre est 100 % recyclable, ce n'est pas le matériau le plus léger...

Nos clients sont légitimement très soucieux de limiter leurs émissions de GES tout au long de la chaîne de valeur dont nous faisons partie. Parmi les sujets sur lesquels nous sommes souvent interpellés figure effectivement l'allègement des bouteilles. Nous avons d'ailleurs développé et enrichi régulièrement depuis 2009 une gamme de bouteilles plus légères qui alimente notre segment premium sur les spiritueux et les vins et nous continuons nos travaux de R&D et de création de produits au niveau marketing en ce sens.

“SAVERGLASS EST UNE COMMUNAUTÉ ENGAGÉE, MULTICULTURELLE, COMPOSÉE DE TALENTS PLURIELS : ELLE EST LE PRINCIPAL MOTEUR DE NOTRE DÉMARCHE RSE.”

8

Faire des bouteilles plus légères... n'est-ce pas contradictoire avec votre positionnement premium ?

Je ne le pense pas car l'évolution technologique et les compétences que nous avons intégrées chez Saverglass nous permettent de répondre efficacement à la recherche d'allègement raisonnable pour des emballages verre destinés à porter des marques de spiritueux et vins premium, c'est-à-dire en conservant le caractère différenciant de la forme. Nous nous efforçons en effet de toujours privilégier le bon équilibre entre qualité, design du produit et poids optimisé. Cette équation fait partie intégrante de nos compétences au service du segment premium.

9

Vous l'évoquiez tout à l'heure : certains métiers de Saverglass sont « exigeants ».

La « sécurité au travail » est en effet une préoccupation permanente, car dans ce domaine, rien n'est jamais acquis. La démarche Play-Safe® que nous déployons repose sur l'éducation à la sécurité et la responsabilité afin d'avoir un impact durable sur les comportements. Cela passe par la prévention (repérage/analyse des situations à risque) et la promotion des bonnes pratiques. Le retour d'expérience permanent est source de progrès. L'appropriation de la « Culture Sécurité Saverglass » par les équipes est déterminante, comme le prouvent les résultats de notre usine aux Émirats arabes unis : plus de deux ans sans accident, et début 2022, le site s'est lancé le défi de passer la barre des 1 000 jours sans accident. Le niveau de maturité est encore différent selon les sites et les pays. Mais nous ne lâchons rien ! La santé et la sécurité au travail sont un combat quotidien, partout et pour tout le monde. Nous venons d'ailleurs de créer notre « Global Safety Committee », qui va accélérer le développement d'une culture sécurité plus homogène dans le Groupe.

10

Quels sont les atouts de Saverglass pour remplir ses objectifs de RSE ?

Dans RSE, le premier mot est « responsabilité ». Chez Saverglass, c'est un mot que nous aimons bien. Il rime avec volonté, solidarité, authenticité... Ces valeurs s'incarnent dans la passion des équipes pour leur métier, dans leur pugnacité pour faire progresser les techniques, dans leur énergie pour transmettre leur savoir-faire, souvent de génération en génération. Ici et ailleurs, par exemple, 350 collaborateurs français s'expatrient plusieurs mois au Mexique pour former les équipes locales de notre nouvelle usine d'Acatlán.

Saverglass est une communauté engagée : une communauté multiculturelle et composée de talents pluriels, une communauté soudée et ouverte, en prise directe avec les territoires où le Groupe s'implante, et soucieuse de contribuer à la dynamique économique locale. Cette communauté est le principal moteur de notre démarche RSE. Elle mérite toute notre attention. On ne peut pas espérer qu'une entreprise soit performante sur le long terme si ses conditions de travail ne sont pas bonnes, si les objectifs environnementaux ne sont pas partagés, si les équipes ne sont pas associées aux résultats...

11

Est-ce à dire que l'avenir de Saverglass passe par la RSE ?

Je suis en effet convaincu que la RSE est un levier de progrès. Elle ne conditionne pas seulement l'acceptabilité et la pérennité de nos activités. Elle conditionne nos succès de demain. Nous devons encore progresser, nous en sommes conscients et nous voulons être tout à fait transparents quant à nos performances. La RSE est affaire d'ambition, de moyens et de persévérance collective. Et c'est dans cet esprit que nous allons continuer de travailler !

NOS ACTIVITÉS



Savoir-faire verrier séculaire conjugué aux technologies de pointe, solutions innovantes et différenciantes pour créer de la valeur, amélioration continue de nos processus de fabrication pour améliorer la qualité des produits et leur performance environnementale...

À travers sa double compétence de verrier et de décorateur de bouteilles en verre haut de gamme, Saverglass offre à ses clients un accompagnement global. Chaque projet bénéficie, de surcroît, d'une équipe dédiée pour un accompagnement personnalisé... →

SAVERGLASS, SPÉCIALISTE MONDIAL DE LA FABRICATION DE BOUTEILLES EN VERRE HAUT DE GAMME.

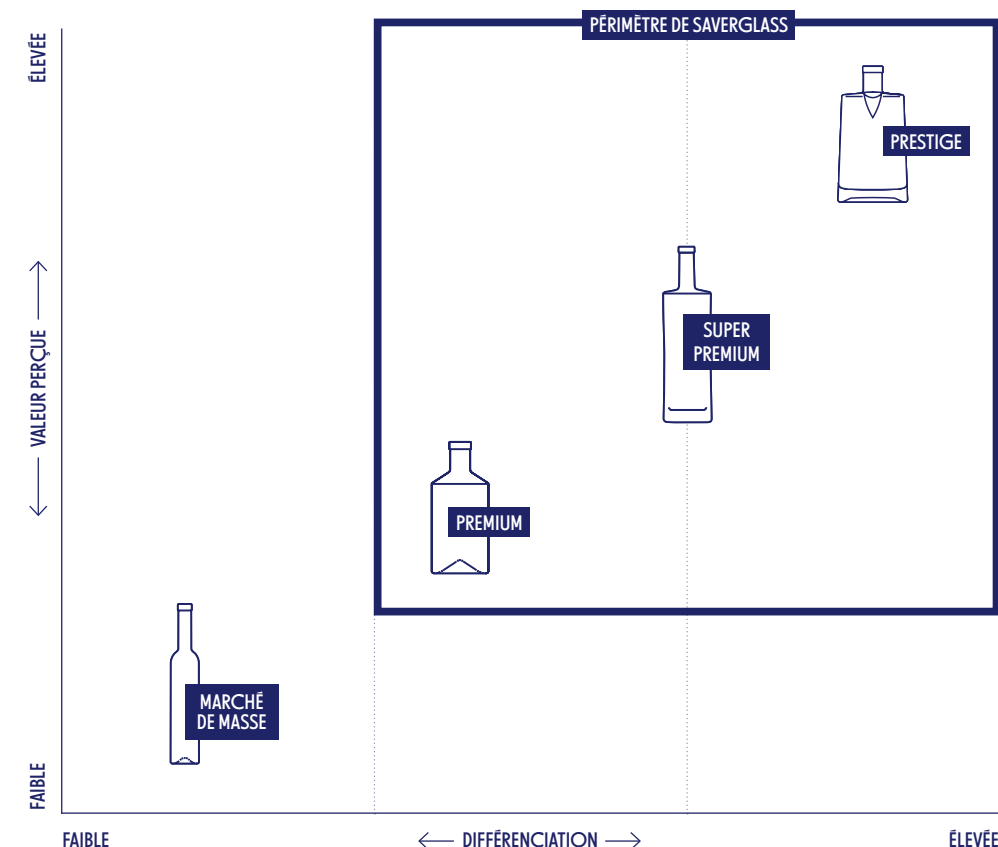
→ Carafe Hercules décorée



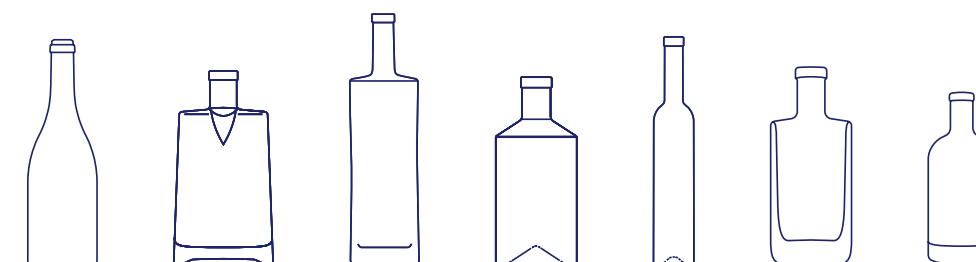
Faire le choix de la premiumisation, c'est répondre à trois enjeux majeurs : la différenciation du produit, la création de valeur et la communication de la marque vis-à-vis de ses consommateurs. Notre approche ? Des solutions innovantes et sur mesure pour des formes originales, simples, pures et esthétiques... qui n'oublient pas la fonction première de la bouteille. Notre objectif ? Renforcer notre valeur ajoutée sur un marché toujours plus exigeant. →

→ LE CULTE DE L'EXCELLENCE ET DE LA DIFFÉRENCE

Saverglass occupe une position stratégique sur le marché de la bouteille de luxe.



Depuis le début des années 80, Saverglass a donné naissance à une offre inédite de bouteilles de spiritueux et de vins. Notre stratégie d'innovation conjuguée aux talents de nos équipes et à la qualité des outils de production du Groupe nous permet de proposer des produits singuliers qui se différencient des standards et classiques du marché. Chaque création fait partie intégrante de la Collection de Modèles Déposés Design Saverglass (MDDS).



→ MISSION & TRANSMISSION

Unies par la passion de l'excellence verrière et frères de l'esprit toujours pionnier de Saverglass, nos équipes partagent une culture d'entreprise forte. Transmettre leur expertise de la premiumisation des packagings et des solutions innovantes développées par Saverglass fait partie de leur mission. Engagés pour la pérennité de leur Groupe, les femmes et les hommes de Saverglass cultivent nos valeurs et notre ADN.

NOS VALEURS

La culture de la différence
La recherche de l'excellence
L'esprit pionnier
La passion du design et de la création
La solidarité



→ INTERNATIONALISATION & PROXIMITÉ CLIENTS

Depuis plus de 30 ans, Saverglass enregistre une croissance annuelle de son CA de 10 % en moyenne : notre aventure industrielle atteste notre capacité à accompagner la croissance du marché des vins et des spiritueux haut de gamme, et par conséquent, celle de nos clients. En 2018, le Groupe a renforcé sa présence sur le continent américain en ouvrant une usine ultra-moderne de verre et de décoration sur le site d'Acatlán de Juárez, au Mexique. En 2019, il a fait l'acquisition de la société belge MD Verre. Depuis, nous continuons à moderniser l'ensemble de nos sites et préparons les bases de nouvelles capacités de production afin de continuer à répondre à la demande.

Cette volonté de proximité avec nos clients s'illustre aussi par notre réseau international de filiales de distribution et de bureaux de représentation. Nos équipes commerciales couvrent ainsi l'ensemble des grandes zones de production de vins et de spiritueux premium de la planète.



UNE APPROCHE PERSONNALISÉE QUI PERMET À NOS CLIENTS DE FAIRE LA DIFFÉRENCE ET DE CRÉER DE LA VALEUR.

Fort d'une expérience de plus de 40 années, Saverglass propose un éventail de solutions pour faire de chaque création un produit singulier. →

Bouteille « Exception » de Saverglass,
et décor en sérigraphie or,
en hommage au végétal.



→ Gin Mirabeau



→ Bourbon Whiskey Saint Cloud



→ Cognac Martell Chanteloup XXO

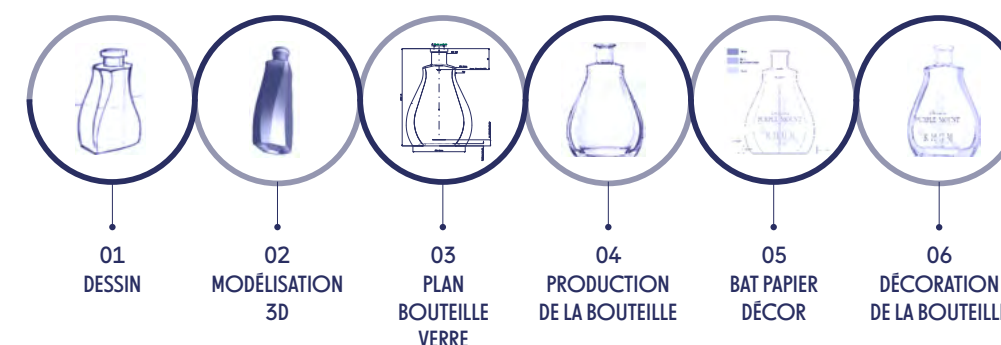
→ DES PROJETS ET DES MODÈLES SUR MESURE

Chaque projet est étudié individuellement, en tenant compte de sa spécificité, de sa complexité et de ses contraintes techniques et design. Accompagnement et conseils valent tout au long du processus de développement du produit et permettent souvent d'aller au-delà du cahier des charges du client. Nos solutions de personnalisation associées aux modèles de la Collection MDDS (Modèles Déposés Design Saverglass), ou pour réaliser un modèle spécifique, incluent un choix parmi 15 teintes de verre (teintes « classiques », Select colors, Onyx ou Empire), des gravures (bague, épaule, corps et bas-fût ou plan de pose) et des formes de piqûre originales. Des solutions de décoration sont aussi proposées, de manière individuelle ou en association, pour réaliser des graphismes simples ou complexes, voire des effets visuels et tactiles spectaculaires.

→ 3 OFFRES DE PRODUITS PROPOSÉES

- MODÈLES CLASSIQUES
- MDDS : MODÈLES DÉPOSÉS DESIGN SAVERGLASS
- MODÈLES SPÉCIFIQUES

→ LES ÉTAPES CLÉS DU DÉVELOPPEMENT D'UN PRODUIT



→ CULTURE DE L'INNOVATION

C'est la condition sine qua non pour conserver notre leadership en matière de technologie et de création de produits. Le premium est l'ADN de Saverglass : des bouteilles haut de gamme, élégantes, originales. Leur réalisation nécessite un verre pur, mais aussi un minimum de matière pour élaborer des formes originales, ou résister à la pression exercée de façon naturelle par les vins effervescents...

Regard croisé entre Régis Maillet, Directeur Marketing & Communication, et Frédéric Dupuis, Directeur Recherche & Développement Durable.



Frédéric Dupuis

→ EN QUOI VOS MISSIONS RESPECTIVES SONT-ELLES COMPLÉMENTAIRES ?

Régis Maillet Le département Marketing travaille à l'anticipation des tendances et au développement des nouveaux produits. Nous collaborons donc étroitement avec des cabinets spécialisés afin d'identifier les typologies et les futurs comportements des consommateurs. Nous analysons et observons également les évolutions des marchés et des catégories de spiritueux et de vins pour inspirer et guider la création de nos produits.

Frédéric Dupuis Le département R&D, désormais renommé Recherche & Développement Durable, identifie les opportunités technologiques. En nous basant sur une activité de veille, nous travaillons avec les centres techniques et de recherche spécialisés dans le process verrier. Nous faisons également appel à des compétences variées dans des industries qui ont des challenges techniques et environnementaux similaires.

Régis Maillet Chaque année, Saverglass lance ainsi de nouveaux produits qui viennent enrichir le registre des formes originales des bouteilles de la Collection de Modèles Déposés Design Saverglass (MDDS). Cette collection constitue le choix le plus vaste de designs de bouteilles premium et super premium au monde.

→ EN CLAIR, LE MARKETING DÉTECTE LES TENDANCES ET CRÉE LES PRODUITS, ET LA R&D TROUVE LES SOLUTIONS POUR LES RÉALISER. CELA NÉCESSITE UNE VRAIE COMPLICITÉ... ET SANS DOUTE QUELQUES ARBITRAGES. COMMENT TRAVAILLEZ-VOUS ENSEMBLE ?

R.M. Pour le Marketing, l'impératif est en effet de créer des designs originaux, esthétiques et versatiles, propres à la personnalisation. Mais nous avons les mêmes objectifs : inscrire les créations dans une optique de différenciation, de sophistication tout en veillant à réduire notre empreinte carbone. Tous les ans, nous concevons de nouveaux produits innovants, à destination des univers des spiritueux et vins premium et haut de gamme. Ils sont validés lors du Comité Produits. Nous collaborons également étroitement avec le département R&D afin de parfaire la qualité esthétique de nos produits ou de trouver des solutions d'optimisation de nos articles, par exemple.

F.D. Et pour la R&D, l'enjeu est en effet de trouver les meilleures solutions pour fabriquer des produits qui soient à la fois beaux et vertueux sur le plan environnemental. Relever des défis permanents, c'est aussi très stimulant et source de progrès ! Notre force, c'est de pouvoir nous appuyer sur le savoir-faire de la maison Saverglass et l'expertise de ses équipes R&D pour trouver des solutions. Chaque mois, le Comité d'Innovation passe en revue l'état d'avancement du portefeuille des projets de recherche. Il évalue leur intérêt, priorise les projets, et alloue les ressources nécessaires au bon déroulement des recherches.

→ QUELS SONT LES SUJETS SUR LESQUELS VOUS ÊTES LE PLUS SOUVENT SOLlicitÉS ?

R.M. De nombreux clients sont soucieux de réduire leur empreinte carbone. L'une des réponses les plus courantes, aujourd'hui, consiste à alléger les emballages, quelle que soit la nature de l'emballage, au demeurant. Or, il se trouve que pour un emballage en verre, si l'allègement constitue une partie de la réponse, ce n'est pas forcément la solution la plus pertinente pour réduire l'empreinte carbone de façon substantielle.

F.D. On nous demande de développer le process verrier le plus durable. En effet, diminuer de 10 % le poids d'une bouteille en tant que produit fini réduit de 3 % son impact carbone, mais si cette action est vertueuse, elle n'est pas de nature à développer la durabilité du process verrier. Notre objectif est de transformer notre process d'élaboration du verre afin de réduire son empreinte carbone à la tonne produite. Seule cette démarche fera atteindre notre objectif de -45 % en 2035 sur nos émissions directes. C'est dans cette logique que nous travaillons à travers différents projets comme Vercane (voir p34), afin d'accompagner notre programme d'adaptation de nos équipements. Mais il faut avoir en tête que lorsque qu'un verrier investit dans un nouveau four, c'est au moins pour dix ans...

→ LES MATIÈRES PREMIÈRES SECONDAIRES BAS CARBONE CONSTITUENT-ELLES UNE SOLUTION D'AVENIR ?

F.D. La décarbonatation des matières premières représente 12 % de notre bilan carbone. Les matières premières bas carbone sont effectivement un axe de travail. Il faut alors distinguer les matières premières décarbonées qui limiteront les émissions de CO₂ des matières secondaires réduiront notre impact sur les ressources naturelles. Le calcin étant le meilleur exemple, car c'est à la fois une matière décarbonée et une matière secondaire.

Régis Maillet



EN CHIFFRES

Près de **300 produits**
et **400 nouveaux décors** sont
créés chaque année au sein du
Groupe Saverglass

78 % de nos décors sont
réalisés en **encres organiques**

100 % de nos décors
organiques sont **recyclables**

30 % des projets R&D
en 2021 limitent l'impact
environnemental

“ALLEGÉR LE POIDS D'UNE BOUTEILLE
N'EST LA SOLUTION LA PLUS IMPACTANTE”

→ ADAPTATION PERMANENTE DES PROCESSUS ET DES OUTILS

Le parc industriel de Saverglass est régulièrement renouvelé pour parvenir à la meilleure efficacité industrielle dans un cadre technologique respectueux de l'environnement, performant sur le plan économique et responsable sur le plan social.

Un plan d'investissement ambitieux est défini chaque année pour entretenir et maintenir les équipements industriels des sites de production à la pointe du progrès. Les fours, les machines de fabrication, les machines de contrôle et de marquage des bouteilles évoluent en fonction des dernières technologies présentes sur le marché.



→ Usine d'Acatlán de Juárez - Mexique

LE SAVIEZ-VOUS ?



→ Carafe Hercules

→ La pureté du verre, sa brillance et sa transparence définissent son niveau de qualité.

→ Une question d'outillage

La qualité de la « peau de verre » (la surface du verre) et l'éclat du verre dépendent des équipements utilisés (qualité des fontes pour nos moules), de leur entretien, et de la multitude de réglages minutieux réalisés par nos collaborateurs.



→ Moulerie

→ Une question de composants

Si les constituants principaux (silice, soude et calcaire) représentent environ 95 % de la composition, les 5 % restants n'en sont pas moins essentiels : ils influent sur les caractéristiques mécaniques, chimiques et optiques du verre en agissant sur la brillance, l'éclat et l'indice de décoloration du verre. Ces caractéristiques réunies dans le verre extra-blanc de Saverglass vont magnifier les produits de nos clients.

→ Et une question d'expertise

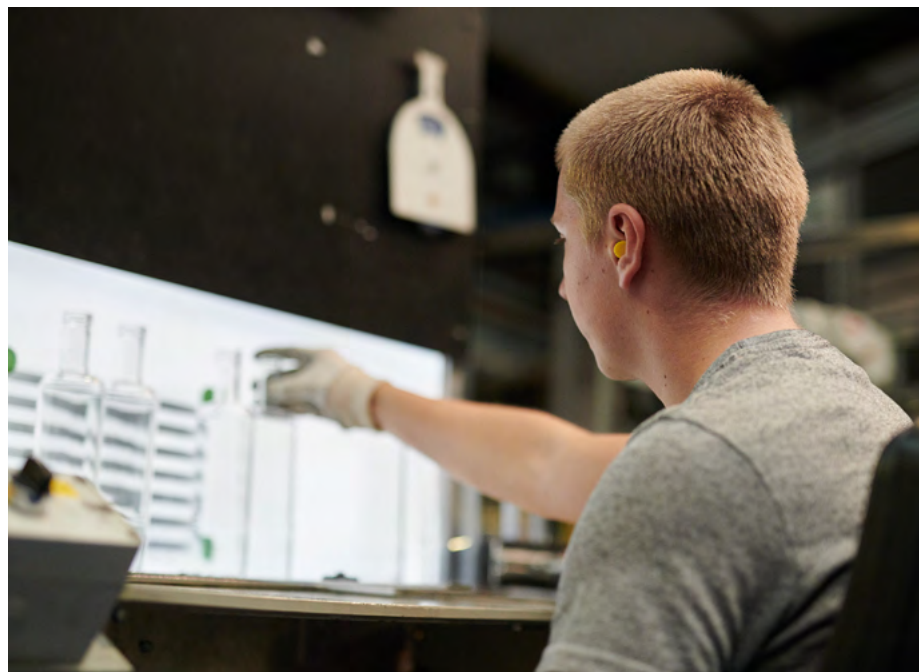
Le savoir-faire de Saverglass confère à ses produits des qualités uniques qui résident notamment dans cette composition particulière, issue d'une tradition séculaire, de la capitalisation et de la transmission des expériences.



→ Opérateurs sur machine de formage

QUALITÉ, LE MAÎTRE-MOT !

→ Contrôle Qualité



Tous les produits fabriqués par Saverglass sont destinés à l'usage alimentaire : qualité et sécurité alimentaire sont donc des priorités absolues. Notre management de la qualité répond ainsi à trois impératifs : garantir la sécurité des consommateurs en se conformant aux référentiels les plus exigeants en matière de sécurité alimentaire ; assurer la satisfaction des clients ; et préserver un positionnement de référence du verre premium au niveau international. →

142 2021 — NOMBRE D'AUDITS
QUALITÉ INTERNES
ET EXTERNES MENÉS

100 % 2021 — PART DES SITES
SAVERGLASS CERTIFIÉS
ISO 22000 SÉCURITÉ
ALIMENTAIRE

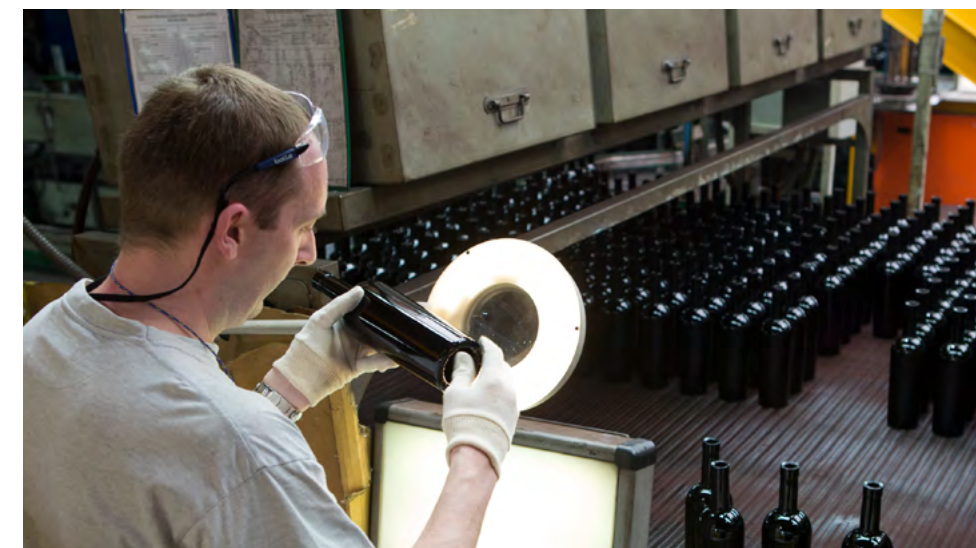
→ UNE DÉMARCHE QUALITÉ CERTIFIÉE

Carafes et bouteilles en verre sont conçues en conformité avec le système HACCP (Hazard Analysis Critical Control Point). Des contrôles permanents (16 étapes au total) sont effectués de la matière première au produit fini. Nos sites de production sont certifiés selon les référentiels internationaux de sécurité alimentaire de types ISO 22000 – 22002-4.

Depuis 2014, Saverglass complète sa démarche de Qualité avec la certification ISO 22301 « Management de la continuité d'activité », devenant ainsi la première société verrière et de décoration au monde à recevoir cette certification. Présents sur nos différents sites de production et de décors, les Responsables Qualité déploient et animent la démarche Qualité afin d'assurer l'homogénéité des pratiques sur l'ensemble des sites.

La vigilance de nos équipes, conjuguée aux technologies les plus avancées comme l'optoélectronique, concourt à assurer un haut niveau de fiabilité à nos produits.

→ Contrôle Qualité



SAVERGLASS, PIONNIER DE LA CERTIFICATION DANS SON SECTEUR D'ACTIVITÉ !

→ ISO 9001 DEPUIS 1993

→ ISO 14001 DEPUIS 2001

→ ISO 22000 – 22002-4
ACQUISES ET RENOUVELÉES SUR
L'ENSEMBLE DE NOS SITES DEPUIS 2013

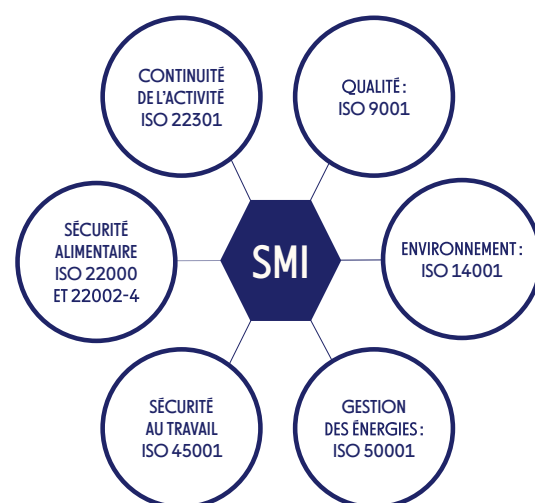
→ ISO 22301 DEPUIS 2014

→ QUALITÉ

En ligne de mire de notre système de management intégré, les référentiels concernant la qualité, la sécurité alimentaire, l'environnement, la sécurité des personnes et la continuité de l'activité.



→ Contrôle Qualité
Acatlán de Juárez – Mexique



→ TRAÇABILITÉ & FIABILITÉ

Infalsifiable et inaltérable, la solution de marquage développée par Saverglass isole les non-conformités quasi instantanément. Mise en place en place depuis huit ans, elle identifie chaque bouteille et trace l'ensemble des composants et des opérations ayant abouti à sa réalisation. En cas de défaut, cette solution de traçabilité isole la population au plus juste, au plus vite et au moindre coût.



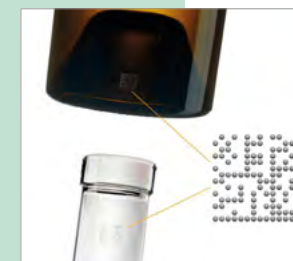
→ Ligne convoyage des bouteilles

LE SAVIEZ-VOUS ?

Notre solution de traçabilité prend la forme d'un code DATAMATRIX unique. Il est gravé lors de la fabrication de chaque bouteille. 24 chiffres répartis sur un carré de points de 8x8 mm. Son marquage très net lui permet de fiabiliser la lecture et de reconnaître chaque bouteille instantanément.

99,99 % C'EST LE TAUX DE RELECTURE DES CODES DE NOTRE SOLUTION DE TRAÇABILITÉ.

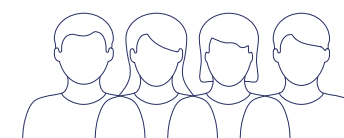
Le code DATAMATRIX fournit, pour chaque bouteille produite, le moment précis du formage de la bouteille, son numéro de moule. Cette information conjuguée à toutes les données de production au sein de l'usine rend la traçabilité optimale.



→ SAVERGLASS EN CHIFFRES



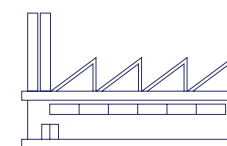
613 M€
CHIFFRE D'AFFAIRES
EN 2021



3 700
COLLABORATEURS
DANS LE MONDE



17
FILIALES
AU NIVEAU MONDIAL



6
SITES DE PRODUCTION
DE VERRE SUR 3 CONTINENTS
DANS QUATRE PAYS : FRANCE, BELGIQUE,
MEXIQUE ET ÉMIRATS ARABES UNIS



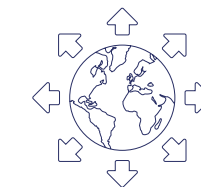
520 000
TONNES
PRODUITES



+700
MILLIONS DE BOUTEILLES
FABRIQUÉES PAR AN



4
SITES DE DÉCORATION



100
PAYS D'EXPORTATION
EUROPE, ÉTATS-UNIS, MEXIQUE,
AUSTRALIE, NOUVELLE-ZÉLANDE,
AFRIQUE DU SUD, RUSSIE



177
FORMATEURS DANS LE MONDE
ÉCOLE DU VERRE & ÉCOLE DU DÉCOR

NOTRE DÉMARCHE RSE



1 → ENVIRONNEMENT

Adapter les procédés de fabrication
aux défis environnementaux

2 → SOCIAL

Protéger nos équipes et développer
leurs compétences pour l'avenir

3 → SOCIÉTAL

Participer au développement
des territoires où nous sommes implantés

E N V I R O N N E M E N T



ADAPTER LES PROCÉDÉS DE FABRICATION AUX DÉFIS ENVIRONNE- MENTAUX

Parce que le verre est notre métier et que ce n'est pas un matériau comme les autres !

Le verre est un matériau écologique par excellence : c'est le seul matériau d'emballage recyclable à 100 % et à l'infini et qui protège les aliments et boissons à 100 %. Nous capitalisons sur ses caractéristiques pour promouvoir les solutions écoresponsables, favoriser l'économie circulaire, et même faire des économies d'énergie ! Mais sa fabrication est énergivore, et donc émettrice de GES. Pour faire fondre le sable, le calcaire et le carbonate de sodium qui composent le verre, les

fours sont chauffés à 1 500 degrés. Et ils sont alimentés au gaz ou au fuel. Face au dérèglement climatique, décarboner notre activité est donc notre priorité absolue. Notre objectif est d'atteindre la neutralité carbone en 2050.

Nos axes de travail ?

- Réduire nos émissions de gaz à effet de serre (GES)
- Réduire les autres types d'émissions
- Optimiser l'usage des matières premières et préserver les ressources

CONTRIBUER À LA LUTTE CONTRE LE CHANGEMENT CLIMATIQUE

Lutter contre le dérèglement climatique implique de diminuer les émissions de gaz à effet de serre (GES). Pour réduire ses consommations d'énergie, le Groupe actionne différents leviers : augmentation du taux de calcin dans nos verres, modification des matières premières, optimisation de la conception des produits et des emballages, et remplacement des fours à énergie fossile par des fours bas carbone.

NOS OBJECTIFS

-45 %

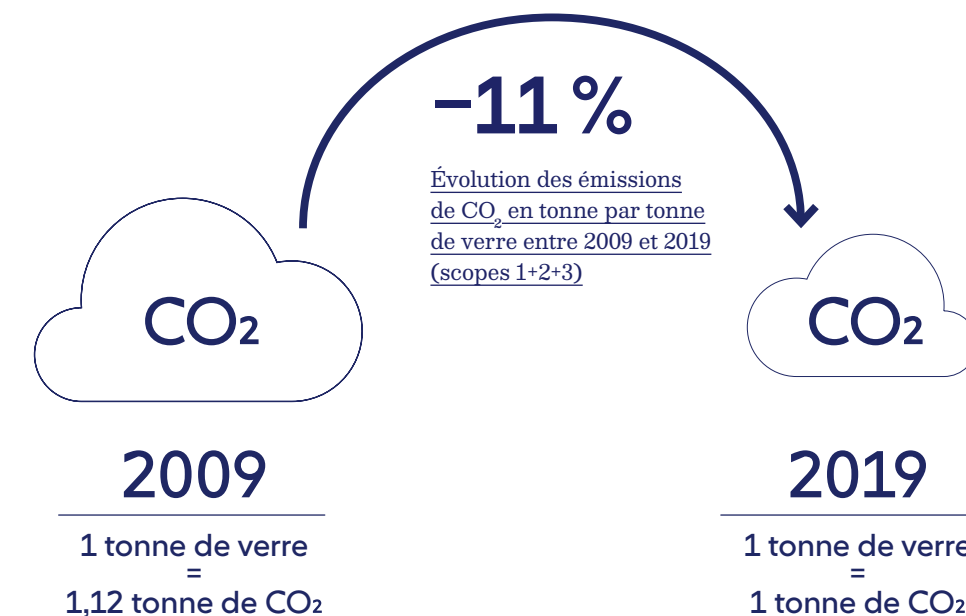
AMBITION DE L'ÉVOLUTION
DES ÉMISSIONS DE CO₂ EN TONNE
PAR TONNE DE VERRE ENTRE 2019
ET 2035 (SCOPES 1+2)

-36 %

SUR L'ENSEMBLE
DE NOTRE CHAÎNE DE VALEUR
(SCOPES 1, 2, 3)

LA MESURE ET L'IDENTIFICATION DE NOS GES POUR MIEUX LES RÉDUIRE

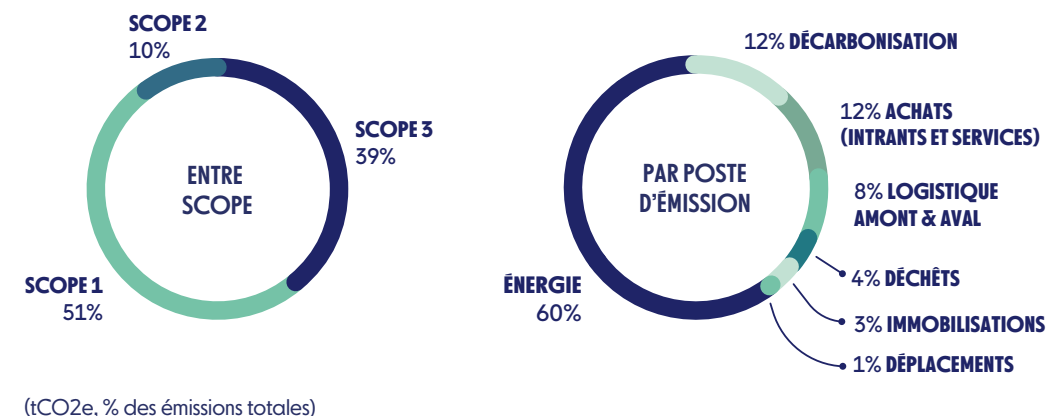
Pour mesurer les progrès, il faut d'abord savoir d'où l'on part... Nous avons donc réalisé un premier bilan carbone en 2009 avec le concours du cabinet de conseil Carbone 4. Le second, mené en 2019 et toujours avec Carbone 4, atteste les progrès accomplis : -11 % d'émissions de GES en dix ans.



Source : bilan réalisé par Carbone 4

Ce bilan a également permis de faire une analyse détaillée des sources d'émissions. Notre impact carbone résulte majoritairement des consommations d'énergie liées au procédé de fusion du verre : la liquéfaction des matières premières dans les fours requiert en effet des températures d'environ 1 500°C. C'est sur cette base que nous avons construit notre feuille de route pour la décarbonation progressive de notre activité sur l'ensemble de la chaîne de valeur.

RÉPARTITION DES ÉMISSIONS DE CO₂e

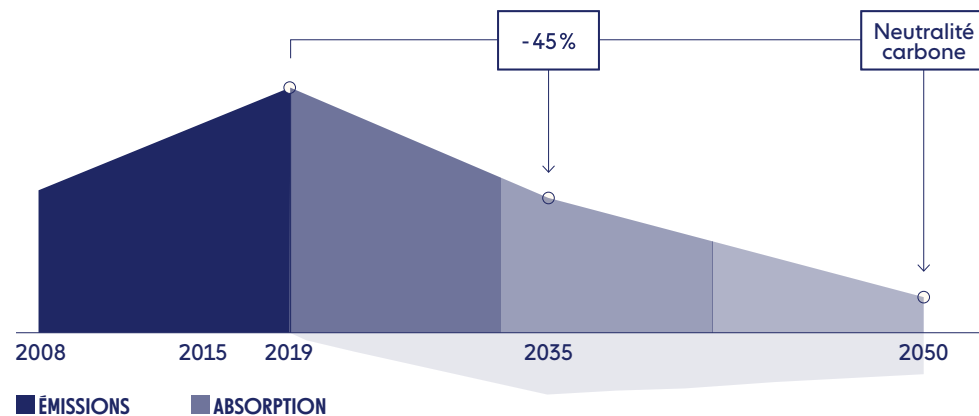


NOTRE FEUILLE DE ROUTE : AGIR DE L'AMONT À L'AVAL

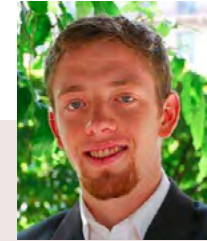
Établie en collaboration avec Carbone 4, cette feuille de route doit nous permettre de diminuer progressivement les émissions de CO₂ en amont et en aval de l'activité. La stratégie de pilotage de l'énergie initiée ambitionne en effet de réduire en priorité les émissions du process industriel, mais également d'agir sur les émissions induites, directes (scopes 1, 2) et indirectes (scope 3), sachant que ces dernières représentent 40 % de nos émissions.

Les objectifs sont ambitieux : réduire de 45 % l'émissivité de notre process industriel à l'horizon 2035, et de 36 % sur l'ensemble de notre chaîne de valeur (scopes 1, 2, 3). À l'horizon 2050, nous souhaitons poursuivre nos efforts et encourager les innovations dans l'objectif de nous aligner sur une trajectoire de réduction de 2°C. Ce qui signifie pour nous d'atteindre la neutralité carbone en 2050.

AMBITION DE LA TRAJECTOIRE CARBONE DE SAVERGLASS À L'HORIZON 2050 (TCO₂ ÉMISES)



→ Usine d'Acatlán de Juárez - Mexique



RENCONTRE

Avec Clément Ory, Manager Pôle Agro-alimentaire & boissons chez Carbone 4

→ CARBONE 4 A LA RÉPUTATION DE « CHOISIR » SES CLIENTS. QU'EST-CE QUI VOUS A INCITÉS À TRAVAILLER AVEC SAVERGLASS ?

Notre première collaboration avec Saverglass remonte à plus de dix ans. Carbone 4, en la personne de Jean-Marc Jancovici, a fait un premier bilan carbone en 2009. C'est toujours motivant de faire le point dix ans après et de poursuivre l'aventure avec des clients historiques. D'autant que le second bilan carbone nous a permis de constater ensemble les progrès accomplis : - 11 % d'émissions de gaz à effet de serre (GES) en dix ans. Il se trouve également que Saverglass est un industriel important dans le monde du verre : développer une expérience avec le Groupe et ses clients est stimulant. Les marges de progrès sont potentiellement conséquentes. Les innovations positives de Saverglass peuvent à terme constituer autant de bonnes pratiques duplicables. Enfin, et c'est pour nous un critère déterminant, l'équipe de Saverglass est pleinement mobilisée et sincère dans sa démarche.

→ EN QUOI CONSISTE VOTRE MISSION CHEZ SAVERGLASS ?

L'objectif en 2020 et 2021 était d'actualiser le bilan carbone et de tracer la feuille de route d'ici à 2035. L'évaluation de l'empreinte carbone se déroule en trois temps : le cadrage et la définition du scope ; l'aide à la collecte des données ; et enfin, le traitement des data et la restitution auprès des équipes. Autrement dit, nous animons et nous quantifions. À la suite du diagnostic carbone, Carbone 4 a aidé Saverglass à se doter d'une feuille de route climat ambitieuse. Les travaux ont porté sur les scopes 1 et 2 pour les usines, mais aussi sur le scope 3, donc sur l'ensemble de la chaîne de valeur, en intégrant notamment le choix des intrants, les achats,

jusqu'aux emballages et au transport. Le but est alors d'identifier les différentes actions de réduction des émissions de CO₂, en regardant leur potentiel de réduction carbone, mais aussi les contraintes techniques et la viabilité économique pour déterminer les actions prioritaires. Carbone 4 apporte la méthode d'intégration de ces data et organise les ateliers de réflexion et d'idéation, Saverglass fournit la caution technique et économique des solutions. En fait, nous coconstruisons la feuille de route avec les équipes de Saverglass, et nous positionnons ensemble les actions dans le temps d'ici 2035.

→ LA DIMENSION « COCONSTRUCTION » AVEC LES EXPERTS DE SAVERGLASS EST DONC ESSENTIELLE...

Elle est fondamentale. Tout d'abord parce que ce sont évidemment les équipes de Saverglass qui ont la maîtrise technique. La richesse des échanges nourrit la démarche et permet d'évaluer la faisabilité des actions à court et moyen termes au regard des progrès technologiques et de leur coût. Pour le monde verrier, une large partie des réponses réside dans l'innovation : l'essentiel des progrès tiendra sans doute à la conception des produits dans une optique bas carbone. Les volumes de verre produits par Saverglass (moins de 200 t/jour pour certains fours) permettent aussi d'envisager un scénario de four électrique sous réserve que l'électricité soit décarbonée. De plus, l'approche de Carbone 4 se veut systémique : identifier tous les domaines où il est possible de réduire les émissions de GES et agir de façon coordonnée. Ce qui implique d'embarquer tout l'écosystème de Saverglass : les salariés, les fournisseurs, les clients qui doivent être prêts à contribuer au surcoût de la transition... Passer à l'action avec une ambition collective a un effet démultiplicateur.

→ QUELS COMMENTAIRES VOUS INSPIRE LA FEUILLE DE ROUTE DE SAVERGLASS ?

La feuille de route est établie. Elle est ambitieuse, robuste, structurée avec des actions cadencées dans le temps, site par site, four par four, pour progresser. Les objectifs sont chiffrés. Le sujet énergie est techniquement maîtrisé. Les moyens financiers sont là. Les équipes sont motivées et engagées. Tout est réuni pour que la démarche soit à la fois une source de fierté, de mobilisation et de progrès. La lucidité et l'honnêteté du Groupe dans son engagement méritent vraiment d'être saluées.

→ L'INFLATION GALOPANTE DES PRIX DE L'ÉNERGIE ET DES MATIÈRES PREMIÈRES S'ACCÉLÈRE ENCORE AVEC LA GUERRE EN UKRAINE. LA FEUILLE DE ROUTE DE SAVERGLASS NE RISQUE-T-ELLE PAS D'ÊTRE BOUSCULÉE ?

Elle l'est déjà à court terme. Et les équipes ont été tout à fait transparentes à ce sujet. L'envol actuel des coûts de l'énergie pose la question de la sécurisation de l'approvisionnement énergétique qui doit de préférence être le plus local possible (biogaz français, par exemple), avec des contrats de long terme qui affranchissent des aléas géopolitiques. Mais le plus important, c'est que Saverglass « connaît le chemin » à suivre pour les 12 prochaines années afin d'atteindre ses objectifs. Des signaux forts convergent pour rendre cet objectif incontournable : augmentation du prix de la tonne de CO₂ sur le marché des quotas européens, prêt bancaire indexé sur la tenue de cet objectif, image auprès des clients... L'une des principales difficultés réside sans doute dans la nécessité d'intégrer les injonctions paradoxales du marché.

CAP SUR LE VERRE BAS CARBONE !

L'un de nos axes de travail consiste à augmenter la part d'énergies moins émissives dans le mix énergétique utilisé pour la fabrication du verre. Dans cette perspective, Saverglass s'est engagé dans différentes expérimentations, ces dernières années, et a participé à plusieurs programmes d'innovation d'envergure internationale. Faisons le point avec Frédéric Dupuis, Directeur Recherche & Développement Durable chez Saverglass (et les membres de son équipe).

→ POURQUOI PRIVILÉGIER DES PARTENARIATS POUR CONDUIRE CES EXPÉRIMENTATIONS ?

La mutation du process verrier pour répondre au défi de la décarbonation est un sujet complexe, qui engendre des impacts industriels et financiers importants, à long terme. De plus, cette problématique est commune à des confrères verriers, et à d'autres industries, il est donc intéressant de s'associer pour explorer les solutions envisagées.

→ À COMBIEN DE PROJETS PARTICIPEZ-VOUS ?

À date, nous contribuons à quatre projets collaboratifs, dont trois à l'échelle européenne.

→ VERCANE EST L'UN DES PROJETS PHARES. QUEL EST SON OBJECTIF ?

Le projet Vercane a pour objectif d'étudier les solutions d'énergie bas carbone, leurs impacts sur notre process industriel et de réaliser un outil d'aide à la décision.

→ VERCANE EST-IL AUSSI L'UN DES PROJETS LES PLUS PROMETTEURS ? ET SI OUI, POURQUOI ?

Absolument. Vercane prend en compte nos sites de production comme cas d'école, pour évaluer les impacts et les potentiels. Ainsi, Vercane nous procure des études techniques spécifiques sur nos usines, et nous éclaire sur les solutions.

→ CERTAINS PROJETS ONT ÉTÉ ABANDONNÉS ? POURQUOI ?

Le projet « The Furnace for the Future » a dû être arrêté en raison de l'absence de financement européen. Ce projet avait pour objectif de réaliser un démonstrateur de 350 t pour la technologie

de la fusion hybride. Néanmoins, cet axe de travail n'est pas abandonné, car il est pertinent pour une partie de notre activité. D'autre part, l'hydrogène vert est une solution qui n'est pas opportune à date, pour des questions économiques, contrairement à la fusion électrique. Cependant, les technologies progressent vite, les capacités de production se développent et si l'hydrogène n'est pas une solution à court terme, il pourra probablement contribuer à compléter la décarbonation dans le futur.

→ QUELS ENSEIGNEMENTS EN AVEZ-VOUS TIRÉ ?

Ces projets nous alimentent sur les solutions à envisager. Nous avons maintenant une bonne vision sur les perspectives d'utilisation du biogaz, du biométhane, de la fusion électrique, mais aussi de l'hydrogène.

→ UNE AUTRE MANIÈRE DE DÉCARBONER VOTRE ACTIVITÉ, C'EST D'UTILISER DES MATIÈRES PREMIÈRES DÉCARBONÉES. QU'EN EST-IL ?

La première matière décarbonée pour l'industrie du verre est le calcin – interne et externe – et nous avons un programme de progression du taux de calcin externe au niveau groupe. Ensuite, nous contribuons au projet GT35 du laboratoire Celsian, qui étudie de nouvelles opportunités de matières premières avec un impact CO₂ réduit. Mais nous recherchons également des solutions de matières issues de l'activité industrielle qui sont aujourd'hui considérées comme des déchets, afin de réduire notre impact sur les ressources naturelles.

Actuellement, nous avons identifié deux opportunités, et nous venons de lancer une étude exhaustive sur cette thématique afin de les élargir.

→ Livraison sur le site de Cognac



NOS PLANS D'ACTION

Les principaux axes de travail s'inscrivent dans le prolongement des actions déjà engagées :

- améliorer l'efficacité énergétique ;
- augmenter la part d'énergies propres dans le mix énergétique utilisé pour la fabrication du verre.

Un plan d'action concret et détaillé en fonction de chacun des sites a été élaboré, et l'impact carbone de chaque solution proposée par ce plan a été mesuré. L'objectif est en effet d'identifier des leviers d'amélioration qui font appel à des technologies fiables et accessibles.

Cette année, nous avons poursuivi nos plans d'action et d'investissement. Ces derniers reposent à la fois sur des démarches de fond comme le renouvellement régulier de notre parc industriel et de notre parc automobile (véhicules de transport et véhicules de fonction), sur le passage progressif à des énergies alternatives sur nos fours et sur des projets d'avenir ciblés que nous menons en partenariat avec d'autres acteurs du secteur.



→ Borne de recharge pour véhicule hybride – Feuquières

SAVERGLASS EN ACTION

Un parc industriel de pointe et de plus en plus vertueux.

La fabrication du verre repose sur des dispositifs d'industrie lourde. Notre plan d'investissement ambitieux est défini pour entretenir et maintenir les équipements industriels à la pointe du progrès. Les fours, les machines de fabrication, les machines de contrôle et de marquage des bouteilles évoluent en fonction des dernières technologies présentes sur le marché.

Vers des véhicules 100 % électriques ou hybrides.

Depuis 2019, Saverglass a initié une démarche de conversion de son parc automobile : les modèles thermiques sont progressivement remplacés par des véhicules 100 % électriques ou hybrides. Les camions de la logistique sont également concernés par la transition énergétique. En partenariat avec ses clients, Saverglass optimise la boucle des transports pour que les camions ne fassent pas de trajet à vide. Cette organisation favorise les investissements des prestataires de transport dans des équipements qui rejettent moins de CO₂, notamment. Un premier camion utilisant des biocarburants a été mis en service au début de l'année 2021 (plus de 50 bornes électriques ont été installés sur les sites du Groupe).

DIMINUER LES ÉMISSIONS ET REJETS DANS L'AIR ET L'EAU

Soucieux d'améliorer la qualité de l'air et de l'eau, Saverglass conçoit et déploie des solutions visant à réduire au maximum ses autres émissions (NO_x, SO_x et particules), et à traiter au mieux ses effluents.

-10 % ÉMISSIONS DE POUSSIÈRES
OBJECTIF 2030

-10 % ÉMISSIONS DE SO_x
OBJECTIF 2030

-10 % ÉMISSIONS DE NO_x
OBJECTIF 2025

LES REJETS DANS L'AIR ET LES FUMÉES

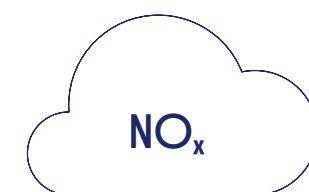
Les fours de Saverglass sont équipés de régénérateurs qui récupèrent l'énergie des fumées, et des meilleures technologies disponibles pour limiter l'impact environnemental des rejets atmosphériques. Et sur les 20 dernières années, les résultats sont là...

LES REJETS DANS L'EAU ET LES EFFLUENTS

Tous nos sites de satinage sont dotés du système innovant développé par les équipes de Saverglass pour le site de Coulommiers en 2011. Ce dispositif a d'abord été dupliqué sur le site d'Arques en 2014, puis sur le site Acatlán de Juárez, au Mexique, en 2019. Dotée de technologies avancées moins polluantes et de systèmes de rejets d'eaux de rinçage contrôlés, l'activité de satinage réduit son empreinte environnementale en rejets aqueux de 90 %.

LA SUPPRESSION DES MÉTAUX LOURDS GRÂCE AUX DÉCORS ORGANIQUES

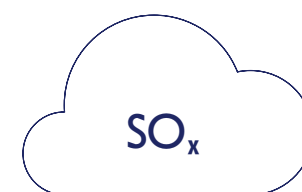
Le procédé ORGANIC COLOR PLAY® développé par Saverglass se substitue à l'impression sérigraphique et permet d'éviter le recours aux métaux lourds (plomb PB, chrome hexavalent CR6, cadmium CD ou encore mercure HG). À ce jour, plus des trois quarts de nos décors à l'émail ont été remplacés par le procédé ORGANIC COLOR PLAY®.



NO_x

-50 %

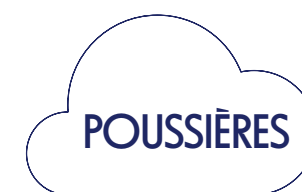
L'installation de brûleurs bas NO_x a permis de réduire les émissions d'oxyde d'azote de 50 %



SO_x

-75 %

Grâce à l'installation d'électrofiltres sur ses fours



POUSSIÈRES

-90 %

Grâce à l'installation d'électrofiltres sur ses fours

DES DÉCORS ORGANIQUES 100 % RECYCLABLES

Décors
organiques
100 %
recyclables
—
0 métal lourd
—
70 %
d'économies
d'énergie

Pionnier de la décoration organique, Saverglass s'est engagé dans cette démarche écoresponsable il y a plus de 15 ans.

Aujourd'hui, 78 % de nos décors sont réalisés en encres organiques hautement performantes qui offrent une large palette d'effets et de couleurs vives et naturelles.

Autre avantage : contrairement à l'impression sérigraphique traditionnelle réalisée au moyen d'émaux, ces encres organiques ne nécessitent pas de hautes températures de cuisson : elles limitent donc la consommation d'énergie tout en assurant un calage très précis et une régularité d'impression.

OPTIMISER L'USAGE DES MATIÈRES PREMIÈRES ET PRÉSERVER LES RESSOURCES

→ Sable extra-blanc
Acatlán de Juárez – Mexique

Notre objectif est de produire nos bouteilles de manière durable en limitant la consommation des ressources et la production de déchets. Au-delà du recours au matériau recyclé qu'est le calcin, Saverglass cherche à optimiser l'usage des matières premières utilisées pour la fabrication et la décoration des bouteilles. C'est dans cette logique que nous améliorons l'efficacité de nos process industriels. En parallèle, une politique d'économie circulaire autorisant le recyclage ou la réutilisation des emballages a été instaurée.

40 %

TAUX DE RECYCLAGE
DE SES PALETTES
EN 2025

-10 %

TAUX DE RÉDUCTION
DE SES EMBALLAGES
(HAUSSE) EN 2025

-3 %

RÉDUCTION DE LA
CONSOMMATION
D'EAU DU GROUPE
D'ICI À 2025

100 %

PART DE SES DÉCORS
RECYCLABLES

LES MATIÈRES PREMIÈRES NÉCESSAIRES À LA FABRICATION DES BOUTEILLES

Le recyclage du calcin, qui permet de diminuer la consommation d'énergie et les rejets atmosphériques, est également un moyen d'économiser les matières premières vierges. C'est donc une raison supplémentaire pour laquelle Saverglass agit en permanence en faveur du recyclage du verre.



→ Calcin extra-blanc – France

LA PRÉSERVATION DE LA RESSOURCE EN EAU

Pour refroidir nos fours, nous avons besoin d'eau. Afin d'économiser cette ressource, en 2021, Saverglass a travaillé sur l'identification des bonnes pratiques permettant de limiter davantage la consommation afin de les déployer progressivement sur ses sites. Parmi celles identifiées, la mise en place d'un système de récupération de l'eau de pluie.

Plus de 60 % des besoins en eau de l'usine de Feuquières proviennent de l'eau de pluie récupérée. Les eaux pluviales de toiture sont recueillies directement dans un bassin de collecte. Cela a permis de réduire significativement la consommation d'eau potable et de surcroît de fournir 60 % des besoins en eau de l'usine.



→ Bassin de collecte des eaux pluviales – Feuquières – France

LE CALCIN EN QUESTION(S)

L'utilisation du calcin dans les process de production du verre est l'un des leviers, à court terme, pour limiter les émissions de GES et l'extraction de matières premières naturelles. Mais augmenter la quantité de calcin dans la production de verre de très haute qualité, ce n'est pas si simple... Avec Thibaud Bertrand, Responsable HSE et RSE.

→ EN QUOI LE CALCIN EST-IL UNE SOLUTION EFFICACE POUR RÉDUIRE LES ÉMISSIONS DE GES ?

Le calcin présente en effet des avantages écologiques majeurs. Tout d'abord parce qu'il se substitue aux matières premières telles que le sable, le calcaire ou la soude. Il permet donc de réduire l'utilisation des ressources naturelles. Autre avantage : comme son point de fusion est plus bas et plus rapide que celui des matières premières naturelles, il permet de faire des économies d'énergie, et de réduire les émissions de GES.

→ QUELS SONT LES FACTEURS LIMITANT L'UTILISATION DE PLUS DE CALCIN DANS NOS PRODUCTIONS ? LA QUANTITÉ DE CALCIN DISPONIBLE ET L'IMPACT DE SON UTILISATION SUR LA QUALITÉ DES PRODUITS SONT DEUX FACTEURS À CONSIDÉRER.

En effet, la quantité de calcin disponible est limitée et chaque verrier se voit allouer une quantité définie de calcin dans le cadre d'un accord national. C'est notamment le cas en France. En revanche, nous consommons la totalité du calcin mis à notre disposition par les circuits de recyclage et nous nous engageons à continuer à le faire. Puisque la ressource de calcin est limitée, toute augmentation de la consommation de calcin pour une production entraîne forcément la diminution du calcin disponible pour une autre production ou une autre couleur. Pour augmenter le recyclage dans l'industrie, l'enjeu est donc de récupérer plus de verre ménager.

→ QUELLE EST LA QUANTITÉ DE VERRE MÉNAGER MISE À DISPOSITION DES VERRIERS ISSUE DE LA COLLECTE DU VERRE MÉNAGER ? L'EXEMPLE DE LA FRANCE.

L'enjeu pour l'industrie verrière est donc la quantité de verre issue de la collecte et du tri sélectif. Aujourd'hui, le taux de recyclage en France est proche de 80 %. C'est bien, mais ce n'est pas assez pour alimenter l'industrie verrière. Pour l'ensemble de la profession, l'enjeu n'est donc pas tant d'augmenter le recyclage dans l'industrie que de récupérer plus de verre ménager.

→ VOUS ÉVOQUIEZ AUSSI L'IMPACT DE L'UTILISATION DU CALCIN SUR LA QUALITÉ DES PRODUITS....

Le calcin est issu des filières de tri sélectif. Il est donc composé de matériaux recyclés colorés qui donnent nécessairement une teinte aux produits qui en intègrent.

Plus la teinte attendue pour le verre est foncée, plus il est possible d'ajouter du calcin au processus de fabrication. En revanche, plus le verre est clair, moins ce procédé est adéquat. Or, il n'existe quasiment pas de calcin extra-blanc issu du verre recyclé. Ce qui peut être pénalisant puisque nous sommes sur un marché premium où le verre extra-blanc est le plus souvent souhaité. Pour autant, entre 2015 et 2021, le taux de calcin utilisé dans les verres Saverglass a progressé de +9 % et nos équipes sont mobilisées pour obtenir une qualité de verre premium tout en respectant l'engagement du Groupe d'augmenter de +7 % le taux d'utilisation du calcin dans des verres de couleur d'ici 2025 (2025 vs 2020).

→ ET POUR VOTRE VERRE HAUT DE GAMME « EXTRA-BLANC », D'OÙ PROVIENT VOTRE CALCIN ?

La qualité du verre extra-blanc est obtenue par la pureté des matières premières, qui permet de limiter la présence du fer dans le verre. Le fer étant l'origine principale de la coloration du verre. Cette recherche de pureté pour atteindre cette qualité limite la capacité d'augmenter le calcin, qui est une source de pollution. Cependant, pour garantir la qualité optimale de nos produits, nous fabriquons notre propre calcin en recyclant les chutes et rebuts de verre extra-blanc issus de nos process.

Tout le verre récupéré est refondu, recyclé pour produire de nouvelles bouteilles. Le verre extra-blanc est recyclable à 100 % et recyclé comme le verre de couleur.

Aujourd'hui, Saverglass recycle son propre calcin pour le verre extra-blanc.

Autre avantage : le calcin est déjà sur place. Cela se traduit également par une économie de transport... donc un moyen supplémentaire de diminuer les émissions de GES !

→ ET D'OÙ VIENT LE SABLE QUE VOUS UTILISEZ ?

Pour nos approvisionnements, nous privilégions les circuits courts en local dès que c'est possible. Ainsi, en Europe, le sable vient de l'Oise et de Belgique. Il est acheminé par voie fluviale jusqu'aux sites de production. Aux Émirats arabes unis, le sable est sourcé dans la région de Riyad (Arabie saoudite). Au Mexique, il provient de la région de Veracruz.



→ Calcin extra-blanc et antique – Feuquières – France

NOS OBJECTIFS

+9 %

AUGMENTATION DU TAUX
DE CALCIN DANS NOS
VERRES (2015-2021)

+7 %

AUGMENTATION DU
TAUX DE CALCIN DANS
NOS VERRES DE COULEURS
(D'ICI À 2025)

LE
SAVIEZ-
VOUS
?

1 T DE CALCIN UTILISÉE = 250 À 300 KG DE CO₂ D'ÉMISSIONS ÉVITÉES

Depuis 1974, l'industrie verrière participe à la mise en place de la collecte du verre aux côtés des collectivités locales. Au-delà des intérêts environnementaux, cette filière crée de l'emploi et contribue à soutenir les collectivités locales dans leur démarche de gestion des déchets.

Mais le taux de recyclage est très inégal sur la planète. Aujourd'hui, il est proche de 80 % en France et de 76 % en Europe. Grâce à une organisation optimisée, 90 % du verre européen devrait être recyclé en 2030. Aux États-Unis, il est de l'ordre de 30 % et l'ambition est d'atteindre 50 % en 2030.

Pour les zones géographiques où la collecte du verre est moins organisée, Saverglass s'efforce de trouver des solutions. Ainsi, la filière est structurée aux Émirats arabes unis et des partenariats sont à l'étude au Mexique.



LES EMBALLAGES CAP SUR L'ÉCONOMIE CIRCULAIRE

Avec Ludovic Gamain,
Responsable Emballages

→ EXPÉDIER FLACONS ET BOUTEILLES À L'AUTRE BOUT DU MONDE SANS LES CASSER ET EN ALLÉGEANT LES EMBALLAGES : COMMENT FAITES-VOUS ?

Pour voyager, nos bouteilles sont soigneusement emballées. Mais cela ne nous empêche pas d'agir pour que cet emballage soit le plus vertueux possible sur le plan environnemental. Tout d'abord, les housses translucides que nous utilisons sont fabriquées à partir de matières plastique recyclées. Chaque année, nous parvenons ainsi à économiser pas moins de 300 t de polyéthylène. Par ailleurs, nos housses sont à la fois fines et résistantes. Sur le double houssage, le grammage a diminué de 15 %, soit un gain de près de 200 tonnes de polyéthylène par an. Et comme elles sont résistantes, nous pouvons aussi les utiliser en monohoussage. Cela représente un gain de 40 % d'épaisseur, soit 100 t de polyéthylène par an. À terme, notre ambition est d'atteindre le « 100 % plastique recyclé ».

Réutilisation et recyclage des emballages : Saverglass privilégie l'usage de palettes en bois au format standard VMF qui sont réutilisables. Afin d'allonger leur durée de vie, Saverglass collecte, trie et nettoie les palettes chez ses clients. En tonnage, celles-ci représentent 50 % des matériaux récupérés. Avec l'aide d'un prestataire, Saverglass récupère également les intercalaires (emballages plastique destinés à protéger les bouteilles pendant leur transport) afin qu'ils soient réutilisés dans la conception de nouveaux emballages.

→ ET LES PALETTES ?

Là encore, nous cherchons à trouver les solutions les plus respectueuses de l'environnement, notamment en privilégiant l'économie circulaire, le recyclage ou la réutilisation des emballages. Concernant les palettes : elles sont en bois au format standard VMF, et donc réutilisables. Pour étendre leur durée de vie, nous les collectons chez nos clients, nous les trions, nous les nettoyons. Au total, cela représente 50 % des matériaux récupérés. Nous travaillons aussi avec un prestataire pour récupérer tous les emballages plastique qui protègent les bouteilles pendant leur transport. Ces emballages récupérés sont ensuite réutilisés pour les nouveaux emballages.

→ LES PROJETS EN COURS POUR ALLER PLUS LOIN ?

Nous explorons sans cesse de nouvelles solutions pour optimiser nos emballages. C'est la mission du groupe de travail pluridisciplinaire que nous avons créé : il regroupe les équipes de la Qualité, de la Production, du Commerce et des Emballages. On se réunit une à deux fois par mois. L'un de nos enjeux est notamment de diminuer encore le poids des palettes, tout en augmentant leur capacité de contenance.



→ Chargement camion – Cognac – France



LES HOUSSES

→ Plateforme logistique – Usine de Rak – Émirats arabes unis



Des housses translucides fabriquées à partir de matières plastique recyclées : plus fines, elles sont pourtant suffisamment résistantes pour être utilisables en monohoussage. Ce qui représente près de 200 t de polyéthylène économisées par an.



→ Entrepôts – Cognac – France

S O C I A L

2

PROTÉGER NOS ÉQUIPES ET DÉVELOPPER LEURS COMPÉTENCES POUR L'AVENIR

Parce que nos équipes constituent notre premier atout... et que leur engagement nourrit notre dynamique d'innovation.

Transmettre le savoir-faire verrier, cultiver la solidarité et l'esprit d'équipe sont des pratiques ancrées dans notre histoire. Elles restent déterminantes pour accompagner notre dynamique économique et construire notre avenir. En parallèle, nous développons les compétences de nos équipes, nous favorisons leur évolution professionnelle, nous veillons à leur sécurité et à leur bien-être au travail. Il en va de la qualité de nos

produits, de notre capacité à innover, de notre réactivité, et in fine, de la satisfaction de nos clients. Au cœur de cette approche : l'engagement de chacun, la responsabilisation et le respect de l'autre...

Nos axes de travail ?

- Veiller à la sécurité et à la santé de nos collaborateurs
- Former et développer les compétences
- Concilier développement économique et qualité de vie au travail
- Encourager la diversité et l'égalité des chances

VEILLER À LA SÉCURITÉ ET À LA SANTÉ DE NOS COLLABORATEURS

Nos métiers relèvent principalement de l'industrie lourde. Et certains sont particulièrement exigeants. La santé et la sécurité au travail sont donc pour nous une priorité absolue pour l'ensemble du personnel, quelle que soit la nature de leur métier. Au cœur de notre démarche : la prévention. De l'efficacité de cette culture sécurité dépend la parfaite maîtrise des processus qui participent à la performance globale de Saverglass.

9,4 TF1 / 2021
NOMBRE D'ARRÊTS DE TRAVAIL
PAR MILLION D'HEURES TRAVAILLÉES

<1 TF1 / 2030
NOMBRE D'ARRÊTS DE TRAVAIL
PAR MILLION D'HEURES TRAVAILLÉES

Avec Thibaud
Bertrand,
Responsable
HSE et RSE

RENFORCER ENCORE ET TOUJOURS NOTRE CULTURE SÉCURITÉ BASÉE SUR LA PRÉVENTION

Au-delà du renouvellement régulier de nos équipements dont les normes de sécurité sont de plus en plus élevées, notre politique de sécurité mise à la fois sur les comportements individuels et sur une vigilance partagée. Elle se déploie sur l'ensemble de nos sites en France et à l'étranger avec l'appui d'un cabinet spécialisé, ID.QUATION.

Cette démarche a permis de renforcer la méthode traditionnelle de prévention fondée sur une analyse des risques, des plans d'action de maîtrise de ces risques et des formations. Celles-ci ont pour objectif de développer des comportements de prévention en intégrant les causes d'accident, les comportements à risque et la capacité d'action de chacun.

LA SANTÉ SÉCURITÉ AU TRAVAIL

La clé de voûte de notre démarche : la formation et la valorisation des progrès à titre individuel et collectif.

Les formations sensibilisent sur les comportements pouvant être source d'accidents dans la vie professionnelle et personnelle. Chacun est responsable de sa propre sécurité mais chacun a un rôle à jouer au sein de l'équipe

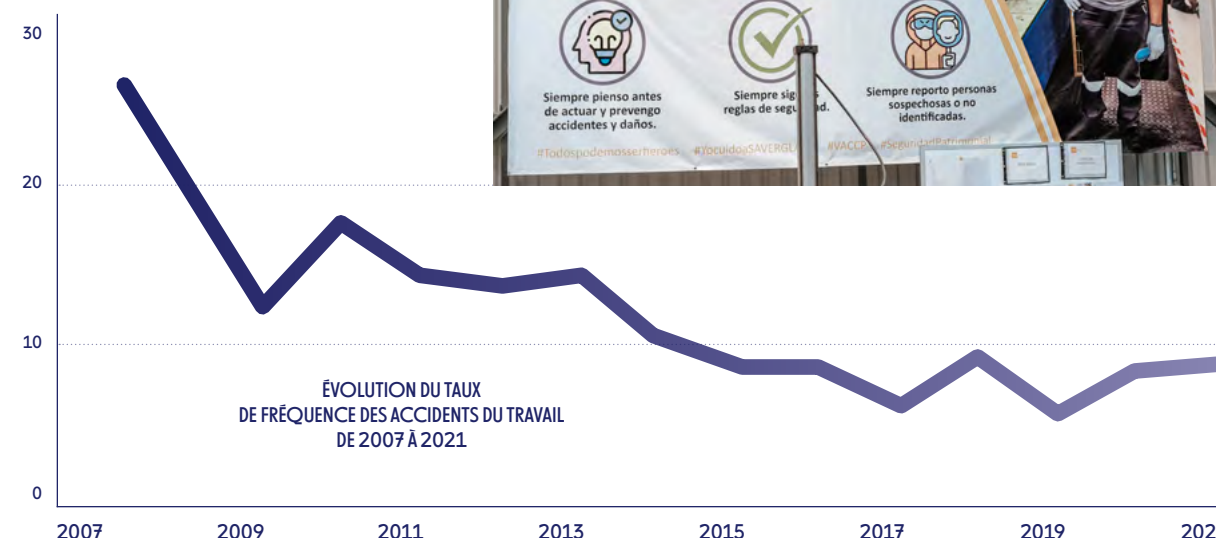
pour susciter une émulation. Les bonnes pratiques sont ensuite promues et soutenues au quotidien par l'encadrement.

Toute la démarche repose, en premier lieu, sur une philosophie de la sécurité et son adhésion. La formation des opérateurs « Play Safe » permet de déclencher cette prise conscience. Les managers, dont le rôle est déterminant dans la mise en œuvre et le suivi de la démarche Sécurité, bénéficient d'une formation complémentaire « Safe Pilot » qui leur apporte les outils leur permettant de maintenir la vigilance au quotidien des salariés. Par exemple, de façon périodique, les managers ont mis en place des sessions d'échange avec leurs équipes sur leurs conditions de travail.

Cette démarche a démontré son efficacité. Ainsi, le site de RAK, aux Émirats arabes unis, enregistre un résultat de 875 jours sans accident (site de 250 personnes). En mars 2022, l'équipe s'est fixé un nouvel objectif : franchir la barre des 1 000 jours !

Sur le site d'Acatlán, au Mexique, la campagne « Todos Podemos Ser Héroes » (Nous pouvons tous être des héros) vise à influencer la prise de conscience et le comportement quotidien des employés de Saverglass en promouvant une culture de la santé et de la sécurité, de la sécurité alimentaire et de la sécurité des installations.

→ Campagne « Todos
Podemos Ser Héroes »
Usine d'Acatlán de Juárez
Mexique





FORMER & DÉVELOPPER LES COMPÉTENCES

→ Formation
Usine d'Acatlán de Juárez
Mexique

Chez Saverglass, savoir-faire séculaires vont de pair avec haute technologie et innovation. La formation et le développement de l'expertise professionnelle sont des enjeux clés. Par ailleurs, le Groupe s'engage ainsi à attirer les meilleurs talents, à promouvoir la diversité et à créer des conditions de travail satisfaisantes pour tous.

>4 %

PART DE LA MASSE SALARIALE
CONSACRÉE À LA FORMATION
OBJECTIF 2025

70 %

PART DES SALARIÉS
FORMÉS
OBJECTIF 2025

>6 %

PART DES APPRENTIS
DANS LE GROUPE
OBJECTIF 2025

FORMER POUR FAVORISER LA MONTÉE EN COMPÉTENCE DE NOS COLLABORATEURS

Transmettre les savoirs verriers est à la fois une tradition et l'un des grands enjeux de la politique de formation du Groupe Saverglass. Traditionnellement, l'industrie du verre fait appel à des « hommes de l'art » aux savoir-faire empiriques. On parlait autrefois de « Maîtres verrier »... Aujourd'hui, il n'existe aucune école proposant l'enseignement des savoirs et techniques requis par Saverglass. Afin d'offrir à nos clients le même niveau de qualité et de service partout dans le monde, le Groupe a donc créé sa propre « école du verre » en 1999, puis plus récemment, son « école du décor ».

→ TRANSMETTRE LES SAVOIRS VERRIERS À TRAVERS LES ÉCOLES SAVERGLASS

Des « anciens », reconnus pour leur maîtrise technique et leurs qualités pédagogiques, enseignent les bonnes pratiques tout au long de la carrière des collaborateurs. Au-delà des formations dispensées à l'arrivée dans le Groupe, chaque palier de l'évolution professionnelle est ainsi validé par un parcours spécifique adapté.

En 2018, 480 nouveaux collaborateurs mexicains ont pu bénéficier des modules de formation de Saverglass dispensés en espagnol par des formateurs internes venus spécialement de France. La formation pratique a été assurée par plus de 300 collaborateurs français partis au Mexique en assistance pour l'occasion. Les modules sont actuellement déployés auprès des 260 collaborateurs de MD Verre, usine acquise par Saverglass en Belgique en 2019.

→ ENCOURAGER L'APPRENTIS- SAGE PAR DES PARTENARIATS AVEC LE MONDE UNIVERSI- TAIRE

En parallèle, Saverglass a créé des « pépinières » en partenariat avec des centres de formation professionnelle limitrophes de son site de l'Oise. Des étudiants de niveau bac ou bac+2 sont recrutés en CDI et accompagnés pendant une ou deux années complètes vers un diplôme de niveau bac+2 ou licence professionnelle.

Saverglass mène également une politique de relations dynamique avec les écoles et les universités des régions où ses sites sont implantés (Le Havre, Beauvais, Saint-Omer, Coulommiers). Les partenariats mis en œuvre se traduisent par des offres de stage en France et à l'étranger. Une présence régulière est assurée au sein de jurys de sélection des écoles ainsi que dans de nombreux forums emplois ou forums stages. Des échanges sont également mis en œuvre avec des universités dans le cadre de travaux de recherche.

→ SOUTENIR UNE POLITIQUE DE FORMATION CONTINUE

La politique de formation continue déployée au sein du Groupe appuie le développement permanent des compétences des collaborateurs. Quatre axes guident les orientations du plan annuel de formation : la transmission des savoirs et la gestion des connaissances ; le maintien de la réactivité à tous les niveaux ; le développement de l'innovation ; l'internationalisation.

2,44 %

MASSE SALARIALE
CONSACRÉE À LA
FORMATION EN 2021

Ces 5 dernières années, ce taux a varié entre 3,13 % et 4,42 % alors que les effectifs augmentaient de presque 10 % sur la même période.

3700

PERSONNES DE
35 NATIONALITÉS
DIFFÉRENTES.

RECRUTER, INTÉGRER, FIDÉLISER

Pour accompagner sa croissance, Saverglass recrute. Le Groupe compte ainsi 3 700 personnes de 35 nationalités différentes en 2021.

Le recrutement s'accompagne d'une politique d'intégration active dans tous les pays où le Groupe est présent. Dès leurs premiers pas dans leur entreprise d'accueil, les nouveaux collaborateurs bénéficient d'une période de formation de cinq à six mois : l'occasion de partir à la découverte de tous les services de l'entreprise et du Groupe. À chaque métier son parcours de formation et d'intégration dédié. Celui-ci s'articule autour de plusieurs étapes : une journée de découverte de l'histoire, des valeurs, des marchés et des métiers de Saverglass, immersion en production, « tour » des principales directions du Groupe.



TROIS QUESTIONS

À **Émilie Schneider**, Responsable Formation,
GPEC & Contrôle de Gestion Sociale

→ POURQUOI SAVERGLASS A-T-IL CRÉÉ L'ÉCOLE DU VERRE ET L'ÉCOLE DU DÉCOR ?

Tout simplement parce qu'il n'existe pas aujourd'hui de formation ni de diplôme pour ces métiers très techniques. Ce sont des métiers exigeants et en tension. Nous formons donc les personnes que nous recrutons et nous cherchons à faire monter en compétence les collaborateurs au fil de leur carrière sur des postes différents. En fait, les formations Saverglass existent depuis... toujours ! Elles ont récemment été regroupées et structurées avec la création officielle de ces deux écoles Saverglass. La certification Qualiopi est en cours. À l'issue de ces formations, les « élèves » se voient délivrer un certificat de réalisation du stage. Nous travaillons sur la mise en place d'un titre ou d'un certificat plus ambitieux et plus valorisant pour les collaborateurs, et leur employabilité.

→ QUI DIT ÉCOLE, DIT COURS ET LOCAUX DE FORMATION...

Sur le site de Feuquières, des locaux sont dédiés à la formation : quatre salles de formation et un atelier avec une ligne. Ce type de dispositif existe, ou est en cours de déploiement, sur tous nos sites. C'est le cas par exemple sur notre nouveau site au Mexique. Les modules de formation sont communs à tous les sites. Au total, près de 750 personnes auront été formées en 2021. Ces formations durent

de cinq jours (théorie + pratique) à deux semaines en fonction du degré de complexité du métier. Car le métier de verrier est très vaste ! Cela va du visiteur-emballeur qui vérifie la production en sortie de ligne et alterne avec le travail d'emballage, aux ingénieurs et bureaux d'études en passant par le sondeur, le contrôleur labo, le conducteur, le mécanicien... La diversité est identique pour les métiers de la décoration : opérateur parachèvement, contrôleur qualité, conducteur de ligne. Nous commençons aussi à accueillir les métiers du commerce au sein de nos écoles : une bonne connaissance de nos process verriers et des exigences techniques du verre sont des atouts précieux dans le cadre de négociations commerciales.

→ QUI SONT LES FORMATEURS ?

Les formateurs sont des collaborateurs aguerris, engagés, passionnés par leur métier, et désireux de transmettre leur savoir-faire. Ils sont alors eux-mêmes formés pour devenir formateurs. Mais cela reste pour eux une activité à temps partiel car ils doivent garder la proximité avec le terrain, les techniques et les équipements qui évoluent sans cesse. Les formations sont aussi actualisées en conséquence. Les formateurs peuvent aussi être amenés à se déplacer sur nos différents sites en fonction de leur spécialité. Certains sont même détachés lors de l'ouverture de nouveaux sites à l'international (Émirats arabes unis, Mexique, Belgique), tant pour la formation que pour la mise en route.

ACCOMPAGNER L'ÉVOLUTION PROFESSIONNELLE ET FAVORISER LA PROMOTION INTERNE

Pouvoir progresser dans sa carrière est un des leviers de la motivation des collaborateurs de Saverglass. Une majorité de managers sont ainsi issus des filières internes de l'entreprise.

→ CULTIVER LA POLYVALENCE ET LA TRANSVERSALITÉ

Une approche dynamique et continue fondée sur l'acquisition de connaissances par la gestion de la polyvalence caractérise la progression dans les filières de production.

La diversité des projets et la croissance du Groupe font une place de plus en plus importante au travail transversal. Chacun peut ainsi découvrir et mesurer les implications et contributions de métiers différents du sien. Une ouverture à d'autres filières peut ainsi se dessiner et permettre la construction d'une évolution personnelle plus large. Ce parcours est accompagné par des gestionnaires de carrières et les Responsables des Ressources Humaines. Des rencontres périodiques sont organisées en vue d'étudier les évolutions de carrière selon les expériences, compétences acquises et les besoins futurs du Groupe.

→ ENCOURAGER LA MOBILITÉ

Tous nos postes à pourvoir sont disponibles sur notre intranet Savercom et visibles par tous nos collaborateurs : ces derniers peuvent ainsi avoir accès aux postes disponibles en France et à l'étranger et y postuler. Pour nos collaborateurs non connectés, un espace d'affichage spécifique est prévu au sein des unités de production.



CONCILIER DÉVELOPPEMENT ÉCONOMIQUE ET QUALITÉ DE VIE AU TRAVAIL

→ Restaurant d'entreprise

Saverglass se construit et se développe grâce à l'engagement de ses collaborateurs. La fidélité et l'épanouissement de nos collaborateurs sont des facteurs clés de la performance du Groupe. Au-delà de la formation, de l'accompagnement rapproché et des évolutions de carrière proposées, nous veillons au bien-être des équipes et à leur qualité de vie au travail. Notre ambition : construire ensemble le futur de Saverglass !

<2 %

TAUX D'ABSENTÉISME
OBJECTIF 2025

96 %

TAUX DE FIDÉLISATION
DES COLLABORATEURS

6,4 %

TAUX DE COLLABORATEURS
ACTIONNAIRES

PARTAGER LA CROISSANCE ET FAIRE DES COLLABORATEURS LES PREMIERS BÉNÉFICIAIRES DE LEUR PERFORMANCE

Cette conviction est ancrée de longue date au sein du Groupe. Une part substantielle de la richesse générée par l'entreprise doit revenir aux collaborateurs qui la produisent. Les collaborateurs de Saverglass sont donc associés à la croissance du Groupe à travers différents dispositifs.

→ Un accord d'intéressement est en place depuis 2001. Il est régulièrement renouvelé et associé à des indicateurs au plus près du travail de chacun. Il peut être complété par un « superintéressement » (accessible sur critères financiers) en cas

de résultats exceptionnels. Adapté aux législations en vigueur, ce système existe dans tous les sites de production du Groupe dans le monde. Sur les cinq dernières années, le total des primes d'intéressement a représenté au moins 8 % et jusqu'à 14 % du salaire annuel brut.

→ Par ailleurs, la mise en place d'un actionnariat accessible à tous permet à chacun de vivre l'entreprise comme un entrepreneur. 10 % des collaborateurs sont ainsi actionnaires du Groupe.

ÉCOUTER LES COLLABORATEURS

Saverglass a mené une enquête QVT (qualité de vie au travail) quantitative et qualitative sur l'ensemble des sites. Afin de garantir une parfaite objectivité dans l'analyse, l'enquête a été confiée à un cabinet indépendant. Elle s'est déroulée sous la forme d'entretiens individuels. Elle a permis d'identifier des axes d'amélioration, de mettre en place et de piloter un plan d'action dans chacune des entités du Groupe en France. Ce plan d'action a été défini par des comités paritaires, composés de la Direction, des managers et des syndicats. À l'échelle du Groupe, la démarche a été coordonnée par un Comité de liaison, puis par un Comité de pilotage sur chaque site.

Depuis, les actions sont déployées sur chacune de nos usines. Cinq principaux sujets sont traités : le management et les relations de travail ; la communication institutionnelle et de proximité ; la gestion des emplois et des compétences ; les rythmes et les intensités de travail ; les conditions de travail.

ALIMENTER LE DIALOGUE SOCIAL

Chez Saverglass, le dialogue social repose sur l'ouverture et la participation. Cette démarche se matérialise par un dialogue direct auprès de ses salariés et de leurs représentants. La mise en place de Comités d'Entreprise s'adapte à la réglementation applicable dans chaque pays où Saverglass est implanté. Ces instances sont animées par le Président du Groupe en personne afin de préserver le contact direct entre la Direction et les représentants des collaborateurs. En Europe, des Comités sont organisés tous les mois sur chaque site. Au Mexique, l'entreprise anime le dialogue social avec un syndicat débouchant notamment sur une négociation annuelle relative aux salaires et aux avantages sociaux. Aux Émirats arabes unis, la notion de syndicat étant absente, Saverglass construit le dialogue social au travers de contacts réguliers. En outre, le contact direct reste le vecteur privilégié à travers les échanges des managers et de leurs équipes.

NOURRIR LA COMMUNICATION ENTRE ET AVEC LES COLLABORATEURS

En développement constant, notre groupe accroît ses effectifs régulièrement. Pour faire vivre notre culture d'entreprise et partager les grands projets du Groupe, nous avons mis en place deux principaux canaux d'information.

L'INTRANET « SAVERCOM »

Animé par un réseau d'une cinquantaine de correspondants, ce site collaboratif d'information rend compte de l'actualité des activités de Saverglass dans le monde. Il est disponible en trois langues et également accessible sur smartphone.



ENCOURAGER LA DIVERSITÉ ET L'ÉGALITÉ DES CHANCES

Historiquement, notre secteur d'activité est majoritairement masculin. Saverglass a fait de la valorisation des différences la première des cinq valeurs du Groupe. Agir en faveur de l'égalité professionnelle est une démarche inscrite dans la stratégie du Groupe.

66 < x < 93

INDEX ÉGALITÉ
FEMMES-HOMMES
SELON LES SITES
EN 2021

>80

INDEX
ÉGALITÉ FEMMES-HOMMES
SELON LES SITES
OBJECTIF 2025

90 %

INDEX
ÉGALITÉ FEMMES-HOMMES
SELON LES SITES
OBJECTIF 2030

ÉTABLIR DES POLITIQUES DE RECRUTEMENT ET DE RÉMUNÉRATION JUSTES

En France, Saverglass a adhéré à la « Charte de la Diversité en Entreprise » qui prévoit notamment d'appliquer des critères de recrutement objectifs et non discriminants, permettant uniquement de juger de la compétence professionnelle du candidat.

Saverglass est également adhérent au Club des Entreprises Inclusives. Ce club a pour vocation de mettre en relation des entreprises en phase de recrutement avec des associations d'insertion professionnelle de divers types (handicap, migrants, réinsertion...) en vue de donner à chacun une chance d'accéder à l'emploi.

FAVORISER LA MIXITÉ PROFESSIONNELLE

L'égalité des chances est ancrée dans nos pratiques managériales et nous travaillons à renforcer la mixité de nos équipes. En France, le Groupe s'appuie, entre autres, sur l'index de l'égalité femmes-hommes par site de production pour orienter, évaluer et améliorer ses actions.

FACILITER L'INTÉGRATION DE COLLABORATEURS EN SITUATION DE HANDICAP

Casser les obstacles liés au handicap, tel était l'objectif de la campagne spécifique menée durant trois années consécutives. Cette démarche de sensibilisation s'est concrétisée par la participation à différents événements ainsi que des campagnes de formation et de communication sur le handicap.

Des études de postes sont régulièrement menées avec la médecine du travail pour améliorer l'ergonomie en investissant dans de nouveaux matériels lorsque cela est nécessaire. Des formations régulières sont réalisées pour apprendre les bons gestes et les bonnes postures sur les postes de travail. Enfin, l'assistante sociale prend le relais pour assurer un accompagnement personnalisé.

En 2021, en France, Saverglass a mis en place un aménagement de fin de carrière des collaborateurs de 60 ans et plus qui ont travaillé dans les secteurs de la production. L'objectif est de maintenir dans l'emploi le plus longtemps possible et dans les meilleures conditions les personnes exposées aux contraintes physiques des postes de travail.

SAVERGLASS PARTENAIRE DUODAY EN 2021



→ Journée DUODAY à Feuquières France

Depuis 2019, Saverglass participe à cette opération dans le cadre de la Semaine Européenne de l'Emploi pour les personnes handicapées. Le principe ? Durant une journée, une personne en situation de handicap compose un duo avec un professionnel afin de découvrir son activité. En échange, les équipes de Saverglass s'associent et intègrent des personnes en situation de handicap.

En 2021, l'initiative a été reconduite à Coulommiers et étendue au site du Havre.

S O C I É T A L

3

PARTICIPER AU DÉVELOPPEMENT DES TERRITOIRES OÙ NOUS SOMMES IMPLANTÉS

Parce que la solidarité fait partie de nos valeurs...

Les sites de Saverglass jouent un rôle actif dans le développement du tissu social et économique des zones géographiques où le Groupe est implanté. En lien avec les décideurs et élus locaux, les partenaires administratifs et les acteurs de la formation, nous nous attachons à soutenir la création d'emplois et la dynamique de la vie locale.

CONTRIBUER À LA VIE ÉCONOMIQUE ET SOCIALE LOCALE

Saverglass se développe. Créateur d'emplois, Saverglass soutient aussi le développement économique des territoires et, dans les régions où il s'implante, privilégie aussi les approvisionnements locaux et les partenariats à long terme avec les PME.

93 %

POURCENTAGE
DE SES ACHATS LOCAUX
2021

95 %

POURCENTAGE
DE SES ACHATS LOCAUX
OBJECTIF 2025

DES PARTENARIATS AU LONG COURS AVEC LES PME LOCALES

Le Groupe privilégie les relations de partenariat durables avec ses fournisseurs stratégiques : matières premières, moulistes, R&D, emballages, transporteurs... Ces partenariats reposent sur le respect mutuel, la transparence, le partage des informations et une communication régulière. Dans la mesure où il intègre des clauses éthiques et environnementales dans ses contrats, Saverglass attend de ses partenaires qu'ils partagent sa vision d'une activité économique respectueuse de l'environnement, performante sur le plan économique et responsable sur le plan social.

CRÉATION D'EMPLOIS

Notre démarche s'accompagne d'une dynamique vertueuse sur le marché de l'emploi au niveau régional de chaque site du Groupe dont l'image employeur est un facteur d'attractivité. De nombreux partenariats sont menés avec les différents services publics de l'emploi local.

LE PARTENARIAT AVEC LES APPRENTIS D'AUTEUIL

Parce que le travail est un puissant facteur d'inclusion sociale...
Depuis 2020, Saverglass mène une démarche d'intégration qualifiante avec les Apprentis d'Auteuil.
Rencontre avec Isabelle Lefèvre, DRH adjointe Saverglass...

→ QU'EST-CE QUI A INCITÉ SAVERGLASS À S'ENGAGER DANS LA FORMATION DE JEUNES EN DIFFICULTÉ ?

Saverglass est engagé en faveur de la diversité depuis plusieurs années : le Groupe encourage la culture de la différence pour développer une entreprise performante et innovante, tant sur le plan économique que social. Nous sommes aussi soucieux des communautés locales autour des sites où nous sommes implantés. Tendre la main à des jeunes qui en ont besoin fait partie de notre culture d'entreprise.

→ ET POURQUOI AVOIR CHOISI LES APPRENTIS D'AUTEUIL ?

Au-delà de son caractère historique et de sa renommée, cette fondation est à l'origine du dispositif Skola, qui permet à des personnes sans formation professionnelle adaptée, ou en situation d'exclusion, de retrouver une employabilité par le biais d'un contrat d'apprentissage diplômant. Enfin, et c'est important pour ces jeunes éloignés de l'emploi et souvent désocialisés, les Apprentis d'Auteuil leur apportent un cadre structurant : cela va du savoir-être en entreprise aux problèmes de logistique, de logement ou encore de transport... Accompagnement professionnel et accompagnement social sont complémentaires.

→ OÙ ET COMMENT SE PASSE LA FORMATION ?

La formation dure un an. La partie théorique est assurée par notre partenaire habituel Promeo. Spécialisé dans la formation (en alternance ou continue) aux métiers industriels, cet organisme dispose de plusieurs centres de formation professionnelle dans notre région d'origine, notamment à Beauvais, près de notre siège de Feuquières.

L'objectif est de permettre aux jeunes d'obtenir le titre professionnel d'agent de fabrication industrielle. Mais les formations de Promeo peuvent se poursuivre jusqu'au niveau ingénieur...

→ ET CHEZ SAVERGLASS ?

Une première promotion de 13 jeunes a rejoint Saverglass en septembre dernier, soit dans la production de verre, soit dans la production décor. Ils ont été choisis sur dossier à l'issue d'un entretien lors duquel nous leur présentons les activités et les métiers du Groupe. Un tuteur/tutrice suit chaque apprenti sur le plan pédagogique pour les acquis professionnels sur le lieu de travail. Nous avons aussi fait un appel à candidatures en interne pour qu'un parrain/marraine puisse les accompagner dans leur quotidien au sein du Groupe. Le projet est encore récent. Il y a peu, quatre jeunes ont abandonné le parcours à notre grand regret. Mais cette première expérience n'en est pas moins riche d'enseignements pour tous. Le partenariat avec les Apprentis d'Auteuil se poursuit !





→ Feuquières – France

PROMOUVOIR DES PRATIQUES D'ACHAT RESPONSABLES

Chaque année, Saverglass investit environ 300 M€ dans l'achat de produits et de services auprès de ses fournisseurs. Chaque contrat inclut des clauses éthiques et responsables.

96 %

DE NOS FOURNISSEURS SIGNATAIRES
DE LA CLAUSE ÉTHIQUE EN 2021

100 %

DE NOS FOURNISSEURS SIGNATAIRES
OBJECTIF 2025

ACCOMPAGNEMENT DES FOURNISSEURS

Nos cinq principaux postes d'achats sont : les matières premières verrières, les investissements liés aux infrastructures industrielles, la logistique (stockage et transport), l'énergie et enfin, les emballages. Afin de promouvoir des pratiques d'achat responsables, trois impératifs s'imposent : construire une relation de confiance avec les fournisseurs pour assurer un approvisionnement pérenne ; sélectionner des produits de qualité à proximité des sites de production ; s'assurer du respect de l'éthique des affaires (respect des réglementations locales, lutte contre les pratiques de corruption, respect des droits de l'homme) dans la chaîne de valeur.

SÉLECTION ET SUIVI DES FOURNISSEURS

Le processus de sélection des fournisseurs s'appuie sur de nombreux critères. En amont de la contractualisation, la conformité réglementaire des fournisseurs est contrôlée grâce à un outil en ligne qui permet de vérifier si le fournisseur a fait l'objet de sanctions. Cette démarche est renforcée par un engagement contractuel, au travers de la signature d'une clause de responsabilité sociétale qui comprend :

- le respect des lois et de la réglementation en vigueur ;
- le travail dans le respect du Pacte mondial des Nations unies (Global Compact signé par Saverglass en 2016) ainsi que le respect des principes directeurs de l'OIT (Organisation Internationale du Travail) ;
- l'interdiction de recourir au travail de mineurs ni au travail forcé ;
- l'attention particulière portée aux impacts environnementaux de leur activité ;
- l'assurance du respect de ces principes auprès de leurs propres fournisseurs.

Les équipes de Saverglass réalisent un audit d'homologation de chaque nouveau fournisseur pour s'assurer de sa capacité à respecter l'ensemble de ces exigences et attentes : conformité des produits, respect des engagements de livraison, traçabilité, plan de continuité d'activité, maîtrise des risques environnementaux.



→ Livraison à Cognac – France

FORMALISATION D'UNE CONDUITE ÉTHIQUE ET ANTI- CORRUPTION

Afin de consolider sa démarche d'achats responsables auprès de ses clients, Saverglass répond de ses engagements sociaux et environnementaux. Conformément à son engagement pour le Pacte mondial des Nations unies, le Groupe a mis en place une politique de prévention de la corruption.

NOTRE POLITIQUE DE PRÉVENTION DE LA CORRUPTION

Elle répond aux réglementations française et internationale, et s'appuie sur :

- une analyse des risques de corruption ;
- la définition des règles en matière de cadeaux et d'invitations ;
- la formation des collaborateurs ;
- l'information des partenaires du Groupe ;
- la mise en place d'un système d'alerte accessible en interne et aux partenaires du Groupe.

NOTRE ENGAGEMENT

« Saverglass affirme son soutien envers les Dix principes du Global Compact des Nations Unies dans les domaines des droits de l'homme, du travail, de l'environnement et de la lutte contre la corruption. Les principes du Global Compact font partie de la stratégie et de la culture d'entreprise qui nous guident dans les actions du quotidien et les opérations journalières de notre entreprise. Ce document a pour vocation de présenter ces actions. »

—
Jean-Marc Arrambourg,
PDG de Saverglass.



→ Depuis 2016, Saverglass confirme son adhésion au programme des Nations Unies : Global Compact.

ANNEXES



TABLEAUX DE BORD DES INDICATEURS







RÉSULTATS ET OBJECTIFS ENVIRONNEMENTAUX, SOCIAUX & SOCIÉTAUX

ENGAGEMENTS STRATÉGIQUES – INDICATEURS			UNITÉ/ INDICATEUR DE PERFOR- MANCE	RÉSULTATS		OBJECTIFS RSE						OBJECTIFS DÉVELOPPEMENT DURABLE (ODD)
				2020	2021	2025	2030	2035	2050			
ENGAGEMENTS ENVIRONNEMENTAUX						Var.	Var.	Var.				
I - ADAPTER NOS PROCÉDÉS DE FABRICATION AUX DÉFIS ENVIRONNEMENTAUX	A - CONTRIBUER À LA LUTTE CONTRE LE RÉCHAUFFEMENT CLIMATIQUE	Émissions totales CO ₂ (scopes 1, 2, 3)	t/tv	1,10	1,04	-1%/an						Neutralité carbone
		Scopes 1 + 2: émissions directes + énergies	t/tv	0,65	0,64	0,516	-15%	0,383	-37%	0,334	-45%	
		Scope 3: émissions amont + aval	t/tv	0,45	0,40	0,365	-4%	0,305	-20%	0,297	-22%	
	B - RÉDUIRE LES AUTRES TYPES D'ÉMISSIONS	Émissions de NOx	kg/tv	1,91	1,95	-10%						
		Émissions de SOx	kg/tv	0,96	0,87			-10%				
		Émissions de poussières	kg/tv	0,14	0,14			-10%				
	C - OPTIMISER L'USAGE DES MATIÈRES PREMIÈRES	Utilisation du calcin										
		Taux de calcin - verre extra-blanc	%	25	23	28						
		Taux de calcin - verre couleur	%	64	67,6	69		74				
		Part de décors organiques vs total des décors	%	81	78	5						
		Part de produits de notre label "Eco-design" dans notre CA de la collection SAVERGLASS										
		dans le CA	%	14	20			19		20		
		En Quantité	%	20	27			23		25		
		Part de nos décors recyclables	%	100	100	100						
		Économiser les ressources										
		Taux de recyclage de nos palettes	%	32	39	40						
		Taux de réduction de nos emballages (housses) - NEW 2021	%		-2,5	-10%						
		Augmentation du nb de bouteilles/pal (impact emballage + transport) - NEW 2021	%		+1	+5%						
		Consommation d'eau/tv	m ³ /tv	0,46	0,41	-3%						
		Part de projets R&D limitant l'impact environnemental	%	33	30	40		45		45		

(kilo/tonne de verre)
kg/tv

t/tv (tonne
de CO₂/tonne
de verre)

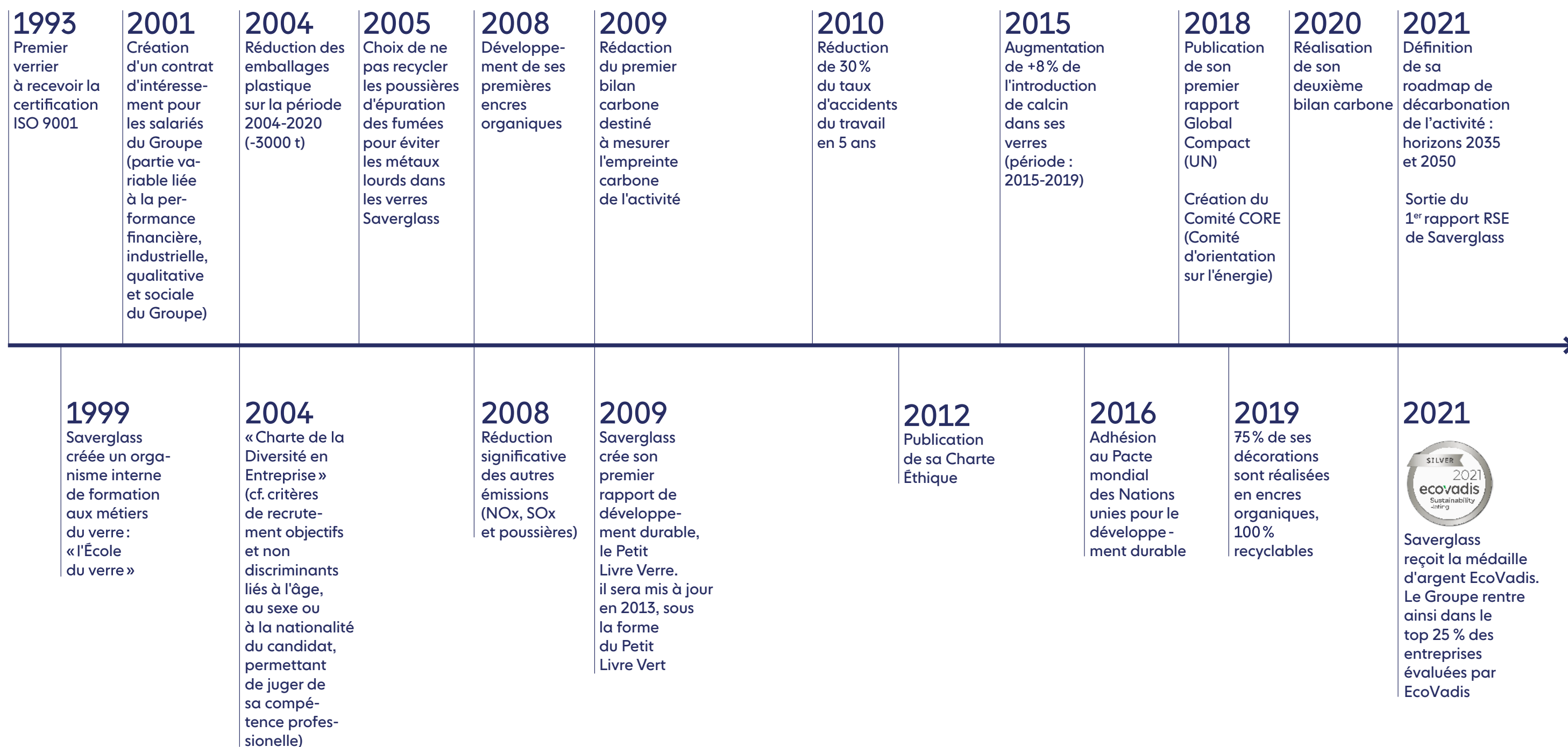


ENGAGEMENTS STRATÉGIQUES – INDICATEURS			UNITÉ/ INDICATEUR DE PERFOR- MANCE	RÉSULTATS		OBJECTIFS RSE			OBJECTIFS DÉVELOPPEMENT DURABLE (ODD) 
				2020	2021	2025	2030	2035	
ENGAGEMENTS SOCIAUX									
II - PROTÉGER ET DÉVELOPPER NOS ÉQUIPES	EMPLOI	Effectif global	nb	3 418	3 701				
	A - SANTÉ ET SÉCURITÉ AU TRAVAIL	Taux de fréquence des accidents	nb/Mh						
		TF1 (nb d'arrêts de travail/M d'heures travaillées)	nb/Mh	8,8	9,4	<1			
		TF2 (nb avec ou sans arrêt de travail/ M d'heures travaillées)	nb/Mh	20,5	19,5	<10			
	B - QUALITÉ DE VIE AU TRAVAIL	Taux d'absentéisme	%	2,17	2,33	<2			
		Taux de fidélisation des collaborateurs	%	95,04	96,27	>97			
		Taux de salariés actionnaires	%	10	6,4				
	C - COMPÉTENCES ET CARRIÈRES	Pourcentage de la masse salariale consacré à la formation	%	1,38	2,44	3			 
		Taux de salariés formés	%	45	70	>70			
		Part des apprentis dans le Groupe	%	3,70	1,94	>6			
	D - DIVERSITÉ	Index égalité femmes-hommes	%	62<X<90	66<X<85	>80	>90		
		Pourcentage de femmes	%	23,7	25,6	25			
ENGAGEMENTS SOCIÉTAUX									
III - AGIR POUR LA SOCIÉTÉ	CONTRIBUER À LA VIE ÉCONOMIQUE ET SOCIALE LOCALE	Pourcentage d'achats locaux vs volume d'achats	%	93	93	95	95	95	
	PROMOUVOIR DES PRATIQUES D'ACHAT RESPONSABLES	Taux de nos acheteurs formés aux achats responsables	%	82	82	100	100	100	
	FORMALISATION D'UNE CONDUITE ÉTHIQUE ET ANTI-CORRUPTION	Anti-corruption : population à risque formée vs population totale concernée	%	83,2	81				
		Taux de fournisseurs signataires de la clause RSE (parmi les fournisseurs sous contrat)	%	96	96	100	100	100	

LES OBJECTIFS DE
« DÉVELOPPEMENT DURABLE
DE SAVERGLASS » / ODD



HISTORIQUE D'UN ENGAGEMENT FORT



ORIENTATIONS STRATÉGIQUES

Conscients des enjeux industriels de notre activité au service de la création de bouteilles de verre premium, la préservation de l'environnement et des ressources s'est rapidement imposée comme une évidence. Très tôt, nous avons optimisé l'ensemble de nos processus en recherchant des solutions à la fois économiques et écologiques. Année après année, ces actions simples, pragmatiques se sont structurées autour d'un solide programme RSE, qui aujourd'hui constitue un enjeu majeur pour la stratégie globale de notre Groupe. Pour atteindre nos objectifs en matière de RSE, nous avons défini trois axes d'intervention prioritaires :

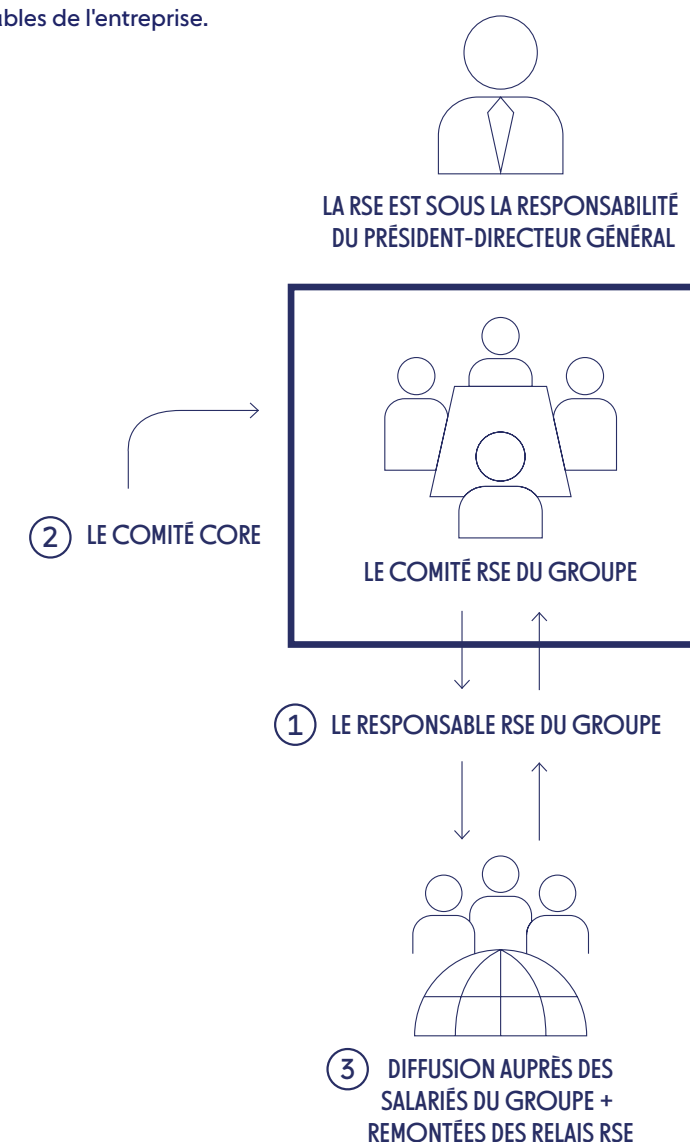
- adapter nos procédés de fabrication face aux défis environnementaux, dont la vocation première repose sur la réduction significative de nos émissions de GES ;
- protéger nos équipes et développer leur potentiel tout en favorisant la diversité, l'égalité des chances des hommes et des femmes de l'entreprise ;
- Participer au développement des territoires où nous sommes implantés.

Notre ambition : bâtir et adapter notre modèle pour qu'il se révèle durable à la fois pour notre planète, pour nos équipes, pour notre Groupe et pour nos clients.



GOUVERNANCE

La mise en place de la stratégie sera faite par les hommes et les femmes responsables de l'entreprise.



①
LE COMITÉ DE PILOTAGE RSE,
ANIMÉ PAR LE RESPONSABLE RSE,
défini et déploie
la politique RSE.

②
COMITÉ CORE
(COMITÉ D'ORIENTATION
SUR L'ÉNERGIE)
a pour mission de préparer
et d'orienter la stratégie
de transition énergétique
et technologique du Groupe.

③
RELAIS RSE
des relais RSE sont nommés
dans chaque entité
géographique
et/ou fonctionnelle
de l'entreprise.

ADHÉSION DE SAVERGLASS AU PROGRAMME GLOBAL COMPACT DES NATIONS UNIES

Saverglass adhère depuis 2016 au programme des Nations unies Global Compact et affirme son soutien envers ses dix principes.

DROITS DE L'HOMME

- ① Promouvoir et respecter la protection du droit international relatif aux droits de l'homme
- ② Veiller à ne pas se rendre complice de violations des droits de l'homme

ENVIRONNEMENT

- ⑦ Appliquer l'approche de précaution face aux problèmes touchant à l'environnement
- ⑧ Prendre des initiatives tendant à promouvoir une plus grande responsabilité en matière d'environnement
- ⑨ Favoriser la mise au point et la diffusion de technologies respectueuses de l'environnement

NORMES INTERNATIONALES DU TRAVAIL

- ③ Respecter la liberté d'association et reconnaître le droit de négociation collective
- ④ Contribuer à l'élimination de toute discrimination en matière d'emploi
- ⑤ Contribuer à l'abolition effective du travail des enfants
- ⑥ Contribuer à l'élimination de toutes les formes de travail forcé ou obligatoire

LUTTE CONTRE LA CORRUPTION

- ⑩ Agir contre la corruption sous toutes ses formes, y compris l'extorsion de fonds et les pots-de-vin

SAVERGLASS

3, place de la gare
60960 FEUQUIÈRES
FRANCE

+33 (0)3 44 46 45 45
info@saverglass.com

—
SAVERGLASS SAS
SIREN 525721189 RCS Beauvais
Directeur de la publication : Régis Maillet
Réalisation : Tambour Battant – mai 2022
Crédit photos : © SAVERGLASS, © Anne Soullez p. 21

